

# Manuale d'istruzioni

**W1930S**  
**W2230S**

**P**rendere un'attenta visione delle **Avvertenze Importanti** prima di utilizzare il prodotto.  
Tenere il manuale d'istruzioni (CD) in un luogo accessibile per ulteriori consultazioni.

**P**rendere nota dell'etichetta posta sul prodotto e fornire queste informazioni al rivenditore in caso di necessità di assistenza tecnica.

---

**Questa unità è stata progettata e prodotta per garantire la massima sicurezza, un uso improprio, tuttavia, potrebbe provocare scosse elettriche o pericolo di incendio. Per consentire l'efficacia di tutte le misure di sicurezza previste per questo monitor, procedere come indicato di seguito per l'installazione, l'uso e la manutenzione.**

## Sicurezza

Utilizzare solo il cavo di alimentazione fornito con l'unità. Se si utilizza un cavo diverso, accertarsi che sia conforme agli standard nazionali in materia nel caso ciò non sia già dichiarato dal produttore. Se il cavo di alimentazione è difettoso, contattare il produttore oppure il più vicino centro di assistenza autorizzato per richiederne uno sostitutivo.

Il cavo di alimentazione è utilizzato per scollegare il monitor dalla rete di energia elettrica. È pertanto necessario che la presa sia facilmente accessibile dopo l'installazione.

Collegare il monitor solo a una fonte di alimentazione del tipo indicato nelle specifiche di questo manuale oppure riportata sul monitor stesso. Se non si è certi del tipo di alimentazione disponibile, contattare il rivenditore.

Le prese di alimentazione CA e i cavi di prolunga sovraccarichi sono pericolosi, come anche i cavi di alimentazione e le spine danneggiate, perché potrebbero provocare scosse o incendi. Contattare l'assistenza tecnica per la sostituzione.

Finché l'unità è collegata alla presa di rete CA, non viene scollegata dall'alimentazione CA anche se si spegne l'unità.

Non aprire il monitor:

- All'interno non vi sono componenti che richiedono manutenzione da parte dell'utente.
- Anche quando è spento, il monitor contiene componenti pericolosi ad alta tensione.
- Se il monitor non funziona correttamente, contattare il rivenditore.

Per evitare lesioni personali:

- Collocare il monitor su un ripiano inclinato solo dopo averlo fissato saldamente.
- Utilizzare solo un sostegno consigliato dal produttore.
- Non lasciar cadere oggetti sul prodotto o urtarlo. Non gettare giocattoli o oggetti sullo schermo del prodotto. Può provocare lesioni alle persone, problemi al prodotto e danneggiare lo schermo.

Per evitare il rischio di incendio:

- Spegnerne sempre il monitor se ci si allontana per un periodo di tempo prolungato. Non lasciare mai acceso il monitor quando si esce.
- Impedire ai bambini di fare cadere o spingere oggetti nelle aperture dell'involucro del monitor. Alcuni componenti interni hanno tensioni pericolose.
- Non aggiungere accessori non specificamente progettati per questo monitor.
- Quando il display è lasciato incustodito per un periodo prolungato, staccare la spina dalla presa a muro.
- In presenza di tuoni e fulmini, non toccare il cavo di segnale e di alimentazione poiché potrebbe essere molto pericoloso e causare scosse elettriche.

## Installazione

Non appoggiare e non sovrapporre niente sopra il cavo di alimentazione e non posizionare il monitor in punti in cui il cavo possa essere danneggiato.

Non utilizzare questo monitor vicino all'acqua, ad esempio vasche da bagno, lavandini, lavabi, vaschette, seminterrati umidi o in prossimità di una piscina. Gli involucri dei monitor sono dotati di feritoie di ventilazione per la dissipazione del calore generato durante il funzionamento. Se queste feritoie vengono ostruite, l'accumulo di calore può provocare danni e anche rischi di incendio. Per queste ragioni, EVITARE SEMPRE DI:

- Ostruire le feritoie di ventilazione inferiori collocando il monitor su letti, divani o tappeti.
- Collocare il monitor in posizioni chiuse a meno che non sia assicurata una ventilazione corretta.
- Coprire le aperture con stoffa o altri materiali.
- Posizionare il monitor sopra a caloriferi o altre fonti di calore.

Non strofinare o urtare lo schermo a cristalli liquidi LCD a matrice attiva con oggetti duri che potrebbero graffiarlo o danneggiarlo permanentemente.

Non premere a lungo lo schermo LCD con le dita poiché potrebbe verificarsi un effetto di persistenza delle immagini.

Potrebbero apparire difetti, ad esempio punti rossi, verdi o blu sullo schermo. Ciò non influisce tuttavia sulla qualità della visualizzazione.

Se possibile, utilizzare la risoluzione consigliata per ottenere la miglior qualità di immagini per lo schermo LCD. Se utilizzato in modalità diverse dalla risoluzione consigliata, alcune immagini potrebbero apparire ridimensionate o comunque differenti. Si tratta di una caratteristica del pannello a cristalli liquidi a risoluzione fissa.

Se si lascia un'immagine fissa sullo schermo per tempi molto lunghi è possibile danneggiare lo schermo e provocare bruciature dell'immagine. Accertarsi di utilizzare uno screen saver per il prodotto. Questo fenomeno si verifica anche con prodotti di altre marche e questa situazione non è protetta dalla garanzia.

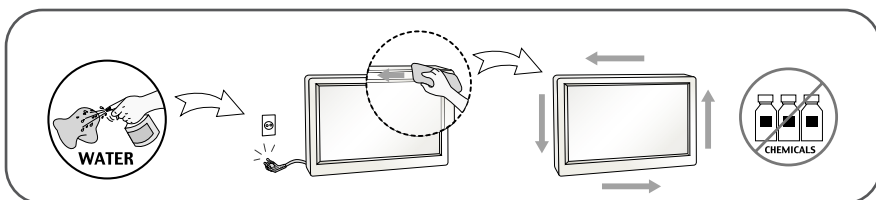
Evitare di urtare o graffiare la parte anteriore e i lati dello schermo con oggetti metallici. In caso contrario, sarà possibile lo schermo venga danneggiato.

Verificare che il pannello sia rivolto in avanti e tenerlo con entrambe le mani per spostarlo. Se il prodotto cade, sono possibili scosse elettriche o incendio. Rivolgersi a un centro assistenza autorizzato per la riparazione.

Evitare alte temperature e umidità.

## Pulizia

- Scollegare il monitor prima di pulire lo schermo frontale.
- Utilizzare un panno leggermente umido (non bagnato). Non spruzzare direttamente sopra lo schermo poiché un eccesso di prodotto potrebbe provocare scosse elettriche.
- Quando si pulisce il prodotto, scollegare il cavo di alimentazione e strofinare delicatamente con un panno morbido per evitare graffi. Non usare con un panno umido o acqua nebulizzata o altri liquidi direttamente sul prodotto. Pericolo di scosse elettriche. (Non usare prodotti chimici quali benzene, (Non usare prodotti chimici quali benzene,
- Spruzzare l'acqua su un panno morbido 2-4 volte e usarlo per pulire la cornice anteriore, pulire in una sola direzione. Umidità eccessiva può provocare macchie.



## Imballaggio

- Non gettare lo scatolone e l'altro materiale da imballaggio. L'imballaggio può essere utilizzato per trasportare successivamente l'unità. Per il trasporto dell'unità, riutilizzare il materiale di imballaggio originale.

## Smaltimento sicuro (lampada Hg utilizzata solo con il monitor LCD)

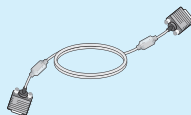
- La lampada a fluorescenza utilizzata per questo prodotto contiene mercurio in piccole quantità.
- Non procedere allo smaltimento del prodotto insieme agli altri rifiuti domestici generici.
- Lo smaltimento di questo prodotto deve avvenire in conformità con le disposizioni dell'autorità locale.

## !!! Grazie per aver scelto i prodotti LGE !!!

- Verificare che nella confezione del monitor siano inclusi gli elementi seguenti: In caso di elementi mancanti, contattare il fornitore.



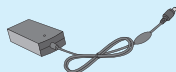
**Guida per l'utente /  
Schede**



**Cavo segnale D-Sub a 15 pin**  
(per la configurazione, il cavo del segnale è stato collegato al prodotto prima della distribuzione).



**Cavo di alimentazione**



**Adattatore AC-DC**  
(in base al paese)

o



**Adattatore AC-DC**  
(in base al paese)

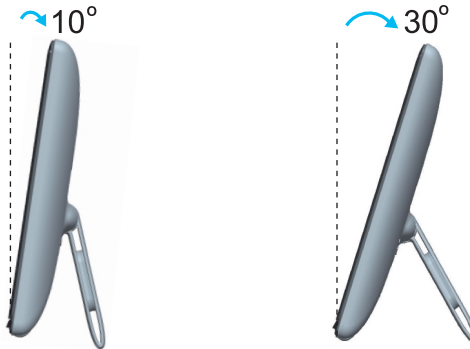
### NOTA

- Gli accessori possono avere un aspetto diverso da quello mostrato.
- Utilizzare cavi di interfaccia segnale schermati (cavo D-sub 15 pin) con nuclei in ferrite per assicurare la compatibilità standard per il prodotto.

- Prima di impostare il monitor, verificare che il monitor, il computer e le altre periferiche collegate siano spenti.

## Per posizionare il monitor

1. Regolare la posizione del pannello con l'inclinazione desiderata per il massimo comfort.
  - Raggio di inclinazione :  $10^{\circ}$  ~  $30^{\circ}$



### Ergonomia

Si raccomanda che, pur mantenere una vista ergonomica e confortevole, L'angolo dell'inclinazione indietro deve eccedere i  $10^{\circ}$ .

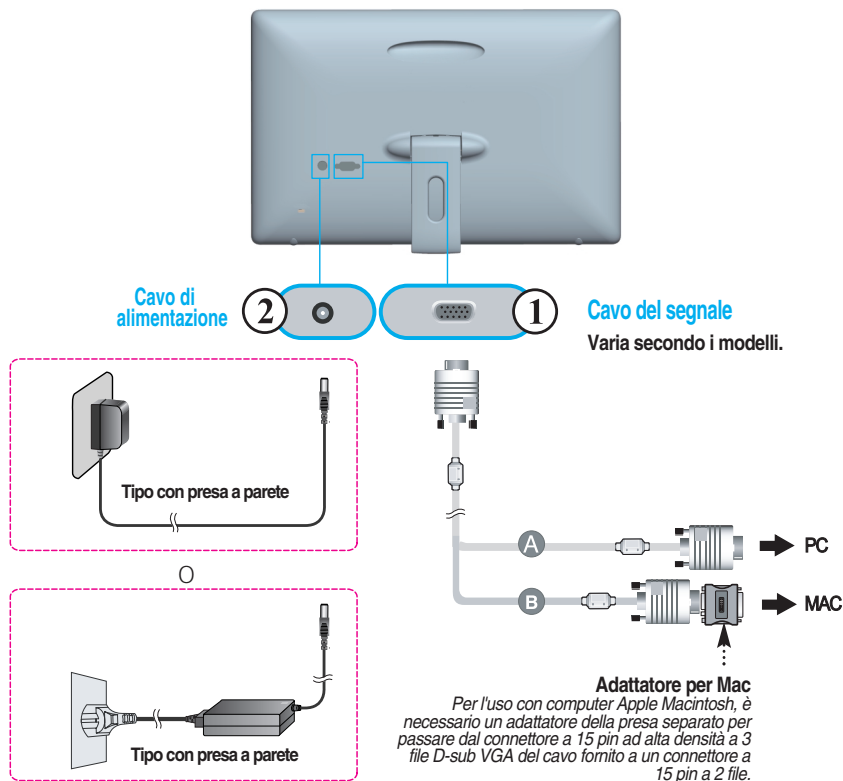
## Uso del computer


1. Assicurarsi di spegnere il computer e il prodotto. Collegare il cavo come mostrato di seguito nello schizzo da ① a ②.

- A Collegare il cavo D-sub (PC)
- B Collegare il cavo D-sub (Mac)

### NOTA

- A lato è presentata una vista semplificata del lato posteriore.
- Si tratta del retro di un modello generico. Il monitor in uso può essere diverso dall'illustrazione.



2. Premere il pulsante  sul pannello interruttori anteriori per accendere il monitor. Quando il monitor è acceso, la funzione 'Self Image Setting Function' (Funzione di impostazione automatica immagine) viene eseguita automaticamente.

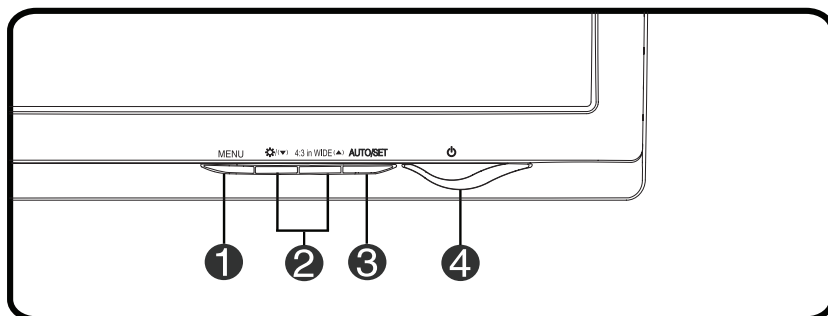
ELABORAZIONE AUTOMATICA  
PARAMETRI IMMAGINE



### NOTA

**'Self Image Setting Function' (Funzione di impostazione automatica immagine):** Questa funzione fornisce impostazioni di visualizzazione ottimali. La prima volta che si connette il monitor, questa funzione regola automaticamente la visualizzazione sulle impostazioni ottimali per i singoli segnali in ingresso.

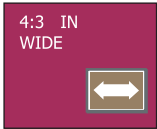


**Funzione 'AUTO/SET':** Quando si verificano problemi come ad esempio uno schermo sfocato, lettere sfocate, sfarfallio dello schermo o schermo inclinato con l'uso di questo apparecchio o dopo avere cambiato la risoluzione dello schermo, premere il pulsante di funzione AUTO/SET per migliorare la risoluzione.

## Controlli del pannello anteriore



Comando	Funzione
<b>1</b> <b>Tasto MENU</b>	Questo tasto consente di visualizzare o uscire dal menu OSD (On Screen Monitor).
 	<b>OSD BLOCCATO/OSD SBLOCCATO</b> Questa funzione consente di bloccare le impostazioni correnti di controllo, in modo che non possano essere inavvertitamente cambiate. Per bloccare le impostazioni dell'OSD, premere il tasto <b>MENU</b> per qualche secondo. Compare il messaggio " <b>OSD BLOCCATO</b> ". E' possibile sbloccare le impostazioni dell'OSD in qualsiasi momento premendo il tasto <b>MENU</b> per qualche secondo. Compare il messaggio " <b>OSD SBLOCCATO</b> ".



Comando	Funzione
<b>2 Pulsanti ▼▲</b>	Utilizzare questi pulsanti per selezionare o regolare le funzioni della visualizzazione OSD (On Screen Display).
<b>Tasto ▼</b> (⚙)	Per ulteriori informazioni vedere pagina D12.
<b>Tasto ▲</b> <b>(4:3 IN WIDE)</b>	Per selezionare la dimensione dell'immagine dello schermo.
	 <ul style="list-style-type: none"><li>• <b>WIDE</b> : passa alla modalità schermo intero in base ai segnali immagine in ingresso.</li><li>• <b>4 : 3</b> : imposta il rapporto del segnale immagine in ingresso su 4: 3.</li></ul>
<b>3 Tasto AUTO/SET</b>	Usare questo tasto per selezionare un'icona nella visualizzazione sullo schermo.
	<b>Regolazione automatica immagine</b> Durante la regolazione delle impostazioni di visualizzazione, premere sempre il tasto <b>AUTO/SET</b> prima di visualizzare il menu OSD. In tal modo, si regola automaticamente l'immagine visualizzata in base alle impostazioni ottimali per la risoluzione corrente dello schermo (modalità di visualizzazione). La modalità di visualizzazione ottimale è: W1930S: 1360 x 768 W2230S: 1920 x 1080
<b>4 Tasto di accenso</b>	Questo tasto consente di accendere e spegnere il monitor.
<b>Indicatore di alimentazione</b>	L'indicatore segna il bianco quando il display funziona normalmente (Modalità Acceso). Se il display è in Modalità Sleep (Modalità Risparmio d'energia), l'indicatore lampeggia.

## Regolazione dello schermo

Grazie al sistema del menu OSD, è possibile regolare con facilità le dimensioni e la posizione dell'immagine e i parametri operativi del monitor. Di seguito è riportato un breve esempio che illustra l'uso dei controlli disponibili. La sezione che segue descrive le regolazioni e le selezioni disponibili durante l'uso del menu OSD.

### NOTA

- Prima di eseguire queste regolazioni, lasciare stabilizzare il monitor per almeno 30 minuti.

Per eseguire le regolazioni con il menu OSD, procedere come segue:

**MENU → ▼ ▲ → AUTO/SET → ▼ ▲ → MENU**

- 1 Premere il tasto MENU per visualizzare il menu principale OSD.
- 2 Per accedere al controllo desiderato, premere i tasti ▼ oppure ▲. Quando l'icona desiderata viene evidenziata, premere il tasto AUTO/SET.
- 3 Utilizzare i pulsanti ▼ / ▲ per regolare l'immagine al livello desiderato. Utilizzare il pulsante AUTO/SET per selezionare altre voci del menu secondario.
- 4 Premere una volta il pulsante MENU per tornare al menu principale per selezionare un'altra funzione. Premere due volte il pulsante MENU per uscire dalla visualizzazione OSD.

La tabella seguente riporta tutti i menu di controllo, regolazione e impostazione OSD.

Menu principale	Sottomenu	A	Riferimento	
4:3 IN WIDE		●	Per regolare la dimensione dell'immagine	
IMMAGINE	LUMINOSITÀ	●	To adjust the brightness, contrast and gamma of the screen	
	CONTRASTO	●		
	GAMMA	●		
COLORE	PREIMP	sRGB	●	Personalizza il colore dello schermo
		6500K	●	
		9300K	●	
	ROSSO	●		
	VERDE	●		
	BLU	●		
RICERCA	ORIZZONTALE	●	Regola la posizione dello schermo	
	VERTICALE	●		
	OROLOGIO	●	Regolare la frequenza, la regolazione di precisione e la nitidezza dello schermo	
	FASE	●		
	NITIDEZZA	●		
CONTROLLO	LINGUA	●	Personalizza lo stato dello schermo in base all'ambiente operativo dell'utente	
	POSIZIONE OSD	ORIZZONTALE		●
		VERTICALE		●
	BIL. DEL BIANCO	●		
	SPIA D'ACCENSIONE	●		
	FABBRICA RESET	●		
● : Regolabile A : Ingresso analogico				

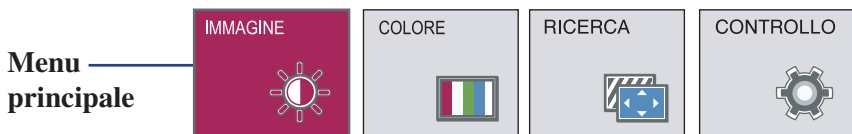
## NOTA

- L'ordine delle icone può variare a seconda del modello (D10–D14).

# Selezione e regolazione dal menu OSD

Le pagine precedenti hanno descritto la procedura di selezione e di regolazione del sistema OSD. Di seguito, sono elencate le icone con i relativi nomi e le descrizioni di tutte le voci incluse nel Menu.

Premere il pulsante **MENU** per visualizzare il menu principale della visualizzazione OSD.



- MENU : Esci
- ▼ ▲ : Regola (Aumenta/Riduci)
- SET : Invio
  - ▾ : Seleziona un altro menu secondario
  - ↺ : Riavviare per selezionare il sotto-menu

**Descrizione pulsante**



## NOTA

- La lingua dei menu dell'OSD (On Screen Display) sul monitor potrebbe essere diversa da quella utilizzata nel manuale.

## Menu principale

## Sottomenu

## Descrizione



## IMMAGINE



### LUMINOSITÀ

Regola la luminosità dello schermo.

### CONTRASTO

Regola il contrasto dello schermo

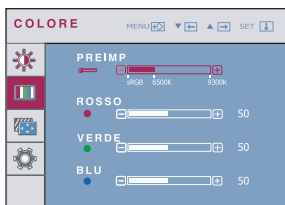
### GAMMA

Impostare un valore gamma personalizzato. -50/0/50  
Sul monitor, valori gamma elevati provocano la visualizzazione di immagini biancastre e valori gamma ridotti provocano la visualizzazione di immagini a contrasto..

- **MENU** : Esci
- ▼ : Riduci
- ▲ : Aumenta
- **SET** : Seleziona un altro menu secondario



## COLORE



### PREIMP

Consente di selezionare il colore dello schermo.

- sRGB: Impostare il colore dello schermo per adattarsi alle specifiche del colore.
- 6500 K: Bianco caldo.
- 9300 K: Bianco freddo.

### ■ ROSSO

Impostare livelli di rosso personalizzati.



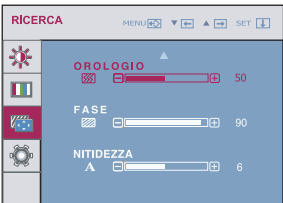
### ■ VERDE

Impostare livelli di verde personalizzati.

### ■ BLU

Impostare livelli di blu personalizzati.

- **MENU** : Esci
- ▼ : Riduci
- ▲ : Aumenta
- **SET** : Seleziona un altro menu secondario

Menu principale	Sottomenu	Descrizione
	<b>RICERCA</b>	
	<b>ORIZZONTALE</b> <b>VERTICALE</b>	<b>ORIZZONTALE</b> Sposta l'immagine a destra o a sinistra. <b>VERTICALE</b> Sposta l'immagine in su o in giù.
	<b>OROLOGIO</b> <b>FASE</b> <b>NITIDEZZA</b>	<b>OROLOGIO</b> Riduce al minimo le linee o le strisce verticali visibili sullo sfondo dello schermo. Varia anche la dimensione orizzontale dello schermo. <b>FASE</b> Regola il fuoco del monitor. Questa opzione consente di rimuovere le interferenze orizzontali e rendere più chiare e nitide le immagini dei caratteri. <b>NITIDEZZA</b> Regolare la nitidezza dello schermo.
<ul style="list-style-type: none"><li>■ <b>MENU</b> : Esci</li><li>■ <b>▼</b> : Riduci</li><li>■ <b>▲</b> : Aumenta</li><li>■ <b>SET</b> : Seleziona un altro menu secondario</li></ul>		

Menu principale	Sottomenu	Descrizione
-----------------	-----------	-------------



## CONTROLLO



**LINGUA** Consente di scegliere la lingua di visualizzazione dei controlli.

**POSIZIONE OSD** Regola la posizione della finestra OSD sullo schermo.

**BIL. DEL BIANCO** Se l'output della scheda video è diverso dalle specifiche richieste, il livello di colore potrà risultare degradato a causa della distorsione del segnale video. Grazie a questa funzione, il livello del segnale viene regolato in base al livello di output standard della scheda video per garantire un'immagine ottimale.  
Attivare questa funzione quando sullo schermo sono presenti i colori bianco e nero.



- **MENU** : Esci
- **▼** : Regola
- **▲** : Regola
- **SET** : Seleziona un altro menu secondario

**SPIA D'ACCENSIONE** Utilizzare questa funzione per impostare l'indicatore dell'alimentazione posto sulla parte frontale del monitor su **ON** o su **OFF**. Se si imposta su **OFF**, si disattiva. Se si imposta su **ON** in qualsiasi momento, l'indicatore dell'alimentazione si attiverà in maniera automatica.

**FABBRICA RESET** Ripristina tutte le impostazioni sui valori assegnati dal produttore, salvo "**LINGUA**". Premere il pulsante **▼**, **▲** per resettare immediatamente.

Se l'immagine sullo schermo non migliora, ripristinare le impostazioni predefinite dal produttore. Se necessario, rieseguire la funzione di bilanciamento del bianco. Questa funzione è abilitata solo quando il segnale di input è analogico.

Prima di contattare il servizio di assistenza, verificare i suggerimenti riportati di seguito.

Non appare alcuna immagine	
<ul style="list-style-type: none"><li>● Il cavo di alimentazione del monitor è collegato?</li><li>● L'indicatore di alimentazione è acceso?</li><li>● Lampeggia l'indicatore d'alimentazione?</li><li>● Viene visualizzato il messaggio "FUORI CAMPO"?</li><li>● Viene visualizzato il messaggio "VERIF SEGNALE"?</li></ul>	<ul style="list-style-type: none"><li>• Verificare se il cavo di alimentazione è collegato in modo appropriato alla presa.</li><li>• Premere il pulsante di alimentazione Power.</li><li>• Se il monitor è in modalità risparmio di energia, provare a spostare il mouse o a premere un tasto qualsiasi sulla tastiera per riattivare lo schermo.</li><li>• Provare ad accendere il PC.</li><li>• Questo messaggio viene visualizzato quando il segnale dal PC (scheda video) si trova all'esterno dell'intervallo di frequenza orizzontale o verticale del monitor. Vedere la sezione 'Specifiche' di questo manuale e configurare nuovamente il monitor.</li><li>• Questo messaggio viene visualizzato quando il cavo del segnale tra il PC e il monitor non è collegato. Verificare il cavo del segnale e riprovare.</li></ul>

Viene visualizzato un messaggio "OSD BLOCCATO" sullo schermo?	
<ul style="list-style-type: none"><li>● Viene visualizzato il messaggio "OSD BLOCCATO" quando si preme il tasto MENU ?</li></ul>	<ul style="list-style-type: none"><li>• È possibile di bloccare le impostazioni di controllo correnti in modo che non possano essere modificate involontariamente. È possibile sbloccare le impostazioni OSD in qualsiasi momento tenendo il pulsante <b>MENU</b> premuto per diversi secondi. Viene visualizzato il messaggio "OSD SBLOCCATO".</li></ul>



## L'immagine visualizzata non è corretta

- |                                                                                                                                                                                                                                                                                                               |                                                                                                                                                                                                                                                                                                                                                                                                                                                                                                                                                                                                                                                                                                                                                                                                                                                                                                                                                                                                                                                                                                                                                                                                   |
|---------------------------------------------------------------------------------------------------------------------------------------------------------------------------------------------------------------------------------------------------------------------------------------------------------------|---------------------------------------------------------------------------------------------------------------------------------------------------------------------------------------------------------------------------------------------------------------------------------------------------------------------------------------------------------------------------------------------------------------------------------------------------------------------------------------------------------------------------------------------------------------------------------------------------------------------------------------------------------------------------------------------------------------------------------------------------------------------------------------------------------------------------------------------------------------------------------------------------------------------------------------------------------------------------------------------------------------------------------------------------------------------------------------------------------------------------------------------------------------------------------------------------|
| <ul style="list-style-type: none"><li>● <b>La posizione del monitor non è corretta.</b></li><li>● <b>Sullo sfondo dello schermo sono visibili righe o strisce verticali.</b></li><li>● <b>Le immagini presentano interferenze orizzontali oppure i caratteri non sono riprodotti correttamente.</b></li></ul> | <ul style="list-style-type: none"><li>● Premere il tasto <b>AUTO/SET</b> per regolare automaticamente l'immagine visualizzata in base alle impostazioni ottimali.<br/>Se i risultati non sono soddisfacenti, regolare la posizione dell'immagine utilizzando l'icona della posizione orizzontale e verticale dell'OSD.</li><li>● Premere il pulsante <b>AUTO/SET</b> per regolare automaticamente l'immagine del monitor in base alle impostazioni ottimali. Se i risultati sono insoddisfacenti, è possibile ridurre il numero delle righe o strisce verticali utilizzando l'icona <b>OROLOGIO</b> del menu OSD.</li><li>● Premere il tasto <b>AUTO/SET</b> per regolare automaticamente l'immagine visualizzata in base alle impostazioni ottimali.<br/>Se i risultati non sono soddisfacenti, è possibile ridurre le righe orizzontali utilizzando l'icona <b>FASE</b> del menu OSD.</li><li>● Scegliere <b>Pannello di controllo --&gt; Schermo --&gt; Impostazioni</b> e impostare la risoluzione consigliata per lo schermo o configurare l'impostazione ideale per l'immagine dello schermo. Specificare un'impostazione dei colori superiore a 24 bit (16,8 milioni di colori).</li></ul> |
|---------------------------------------------------------------------------------------------------------------------------------------------------------------------------------------------------------------------------------------------------------------------------------------------------------------|---------------------------------------------------------------------------------------------------------------------------------------------------------------------------------------------------------------------------------------------------------------------------------------------------------------------------------------------------------------------------------------------------------------------------------------------------------------------------------------------------------------------------------------------------------------------------------------------------------------------------------------------------------------------------------------------------------------------------------------------------------------------------------------------------------------------------------------------------------------------------------------------------------------------------------------------------------------------------------------------------------------------------------------------------------------------------------------------------------------------------------------------------------------------------------------------------|

### Importante

- Scegliere **Pannello di controllo --> Schermo --> Impostazioni** e verificare se è stata modificata la frequenza o la risoluzione. In questo caso, impostare la risoluzione consigliata per la scheda video.
- Se non è selezionata la risoluzione consigliata (risoluzione ottimale), le lettere possono essere sfocate e lo schermo scuro, troncato o inclinato. Accertarsi di selezionare la risoluzione consigliata.
- La modalità d'impostazione può risultare diversa a seconda del computer e del SO (sistema operativo), mentre la risoluzione indicata precedentemente potrebbe non essere supportata dalle capacità della scheda video. In questo caso si consiglia di rivolgersi al produttore del computer o della scheda video.

## L'immagine visualizzata non è corretta

- |                                                                                                                                                                          |                                                                                                                                                                                                                                                                                                                                                                                                                                                                                                                                                    |
|--------------------------------------------------------------------------------------------------------------------------------------------------------------------------|----------------------------------------------------------------------------------------------------------------------------------------------------------------------------------------------------------------------------------------------------------------------------------------------------------------------------------------------------------------------------------------------------------------------------------------------------------------------------------------------------------------------------------------------------|
| <ul style="list-style-type: none"><li>● <b>Lo schermo è monocromatico o i colori sono anomali.</b></li><li>● <b>Lo schermo funziona in modo intermittente.</b></li></ul> | <ul style="list-style-type: none"><li>• Verificare se il cavo segnale è collegato correttamente e utilizzare un cacciavite per fissarlo, se necessario.</li><li>• Assicurarsi che la scheda video sia inserita correttamente nello slot.</li><li>• Specificare un'impostazione dei colori superiore a 24 bit (16,8 milioni di colori) da <b>Pannello di controllo - Impostazioni</b>.</li><li>• Controllare se lo schermo è impostato sulla modalità interlacciata e, in questo caso, modificarla impostando la risoluzione consigliata.</li></ul> |
|--------------------------------------------------------------------------------------------------------------------------------------------------------------------------|----------------------------------------------------------------------------------------------------------------------------------------------------------------------------------------------------------------------------------------------------------------------------------------------------------------------------------------------------------------------------------------------------------------------------------------------------------------------------------------------------------------------------------------------------|

## Viene visualizzato un messaggio "Rilevato monitor, Plug&Play (VESA DDC) "?

- |                                                                                                                |                                                                                                                                                                                                                                                                                                                          |
|----------------------------------------------------------------------------------------------------------------|--------------------------------------------------------------------------------------------------------------------------------------------------------------------------------------------------------------------------------------------------------------------------------------------------------------------------|
| <ul style="list-style-type: none"><li>● <b>Verificare di avere installato il driver del monitor.</b></li></ul> | <ul style="list-style-type: none"><li>• Installare il driver del monitor dal CD o dal floppy disk fornito con il monitor. È anche possibile scaricare il driver dal sito Web: <a href="http://www.lge.com">http://www.lge.com</a>.</li><li>• Verificare se la scheda video supporta la funzione Plug&amp;Play.</li></ul> |
|----------------------------------------------------------------------------------------------------------------|--------------------------------------------------------------------------------------------------------------------------------------------------------------------------------------------------------------------------------------------------------------------------------------------------------------------------|

<b>Display</b>	Display LCD a matrice attiva TFT da 18,51 pollici (47,01 cm) a schermo piatto Rivestimento antiriflesso Dimensione diagonale visibile: 47,01 cm 0,300*0,300 mm pixel pitch	
<b>Ingresso sync</b>	Frequenza orizzontale.	30 - 61 kHz (Automatica)
	Frequenza verticale.	56 - 75 Hz (Automatica)
	Forma ingresso	TTL separato, Positivo/Negativo SOG (Sync On Green, Sincronizzazione sul verde)
<b>Ingresso video</b>	Ingresso segnale	Connettore a 15 pin D-Sub
	Forma ingresso	RGB analogico (0,7 Vp-p/75 ohm)
<b>Risoluzione</b>	Max	VESA 1360 x 768 @ 60 Hz
	Consigliato	VESA 1360 x 768 @ 60 Hz
<b>Plug&amp;Play</b>	DDC 2AB	
<b>Consumo di elettricità</b>	Modalità On	: 22W(Standard)
	Modalità sleep	≤ 1W
	Spegnimento	≤ 1W
<b>Dimensioni e peso</b>	Larghezza	45,11 cm / 17,76 pollici
	Altezza	29,66 cm / 11,68 pollici
	Profondità	5,13 cm / 2,02 pollici
	Netto	2,3 kg (5,11 lbs)
<b>Sostegno orientabile</b>	Intervallo di inclinazione	10° ~ 30°
<b>Ingresso di alimentazione</b>	12 V $\overline{\text{---}}$ 2,0 A	
<b>Adattatore AC-DC</b>	Tipo ADS-24S-12 1224G*, fabbricato da HONOR Electronic o tipo MU24-B120200-xx, fabbricato da LEADER Electronics o tipo LCAPO7F, fabbricato da Lien Chang o tipo ADS-24NP-12-1 12024G, fabbricato da HONOR Electronic	
<b>Condizioni ambientali</b>	<b>Condizioni operative</b>	
	Temperatura	da 10°C a 35 °C
	Umidità	da 10 % a 80 % senza condensa
	<b>Condizioni di conservazione</b>	
	Temperatura	da -20°C a 60 °C
	Umidità	da 5 % a 90 % senza condensa
<b>Cavo di alimentazione</b>	Tipo Presa da Muro	

## NOTA

- Le informazioni contenute in questo documento possono variare senza preavviso.

<b>Display</b>	Display LCD a matrice attiva TFT da 21,53 pollici (54,686 cm) a schermo piatto Rivestimento antiriflesso Dimensione diagonale visibile: 54,686 cm 0,248*0,248 mm pixel pitch	
<b>Ingresso sync</b>	Frequenza orizzontale.	30 - 83 kHz (Automatica)
	Frequenza verticale.	56 - 75 Hz (Automatica)
	Forma ingresso	TTL separato, Positivo/Negativo SOG (Sync On Green, Sincronizzazione sul verde)
<b>Ingresso video</b>	Ingresso segnale	Connettore a 15 pin D-Sub
	Forma ingresso	RGB analogico (0,7 Vp-p/75 ohm)
<b>Risoluzione</b>	Max	VESA 1920 x 1080 @ 60 Hz
	Consigliato	VESA 1920 x 1080 @ 60 Hz
<b>Plug&amp;Play</b>	DDC 2AB	
<b>Consumo di elettricità</b>	Modalità On	: 25W(Standard)
	Modalità sleep	≤ 1W
	Spegnimento	≤ 1W
<b>Dimensioni e peso</b>	Larghezza	52,12 cm / 20,52 pollici
	Altezza	33,90 cm / 13,35 pollici
	Profondità	5,23 cm / 2,06 pollici
	Netto	2,8 kg (6,22 lbs)
<b>Sostegno orientabile</b>	Intervallo di inclinazione	10° ~ 30°
<b>Ingresso di alimentazione</b>	12 V $\overline{\text{---}}$ 2,0 A	
<b>Adattatore AC-DC</b>	Tipo LCAP07F, fabbricato da Lien Chang	
<b>Condizioni ambientali</b>	<b>Condizioni operative</b>	
	Temperatura	da 10°C a 35 °C
	Umidità	da 10 % a 80 % senza condensa
	<b>Condizioni di conservazione</b>	
Temperatura	da -20°C a 60 °C	
Umidità	da 5 % a 90 % senza condensa	
<b>Cavo di alimentazione</b>	Tipo Presa da Muro	

**NOTA**

- Le informazioni contenute in questo documento possono variare senza preavviso.

## Modalità predefinite (Risoluzione)

### ■ W1930S

	Modalità di visualizzazione (Risoluzione)	Frequenza orizzontale (kHz)	Frequenza verticale (Hz)
1	720 x 400	31,468	70
2	640 x 480	31,469	60
3	640 x 480	37,500	75
4	800 x 600	37,879	60
5	800 x 600	46,875	75
6	832 x 624	49,725	75
7	1024 x 768	48,363	60
8	1024 x 768	60,123	75
*9	1360 x 768	47,712	60

\* Modalità Consigliato

### ■ W2230S

	Modalità di visualizzazione (Risoluzione)	Frequenza orizzontale (kHz)	Frequenza verticale (Hz)
1	720 x 400	31,468	70
2	640 x 480	31,469	60
3	640 x 480	37,500	75
4	800 x 600	37,879	60
5	800 x 600	46,875	75
6	1024 x 768	48,363	60
7	1024 x 768	60,123	75
8	1152 x 864	67,500	75
9	1280 x 1024	63,981	60
10	1280 x 1024	79,976	75
11	1680 x 1050	65,290	60
*12	1920 x 1080	67,500	60

\* Modalità Consigliato

## indicatore

MODALITÀ	Colore LED
Modalità On	Bianco
Modalità sleep	Lampeggiante
Spegnimento	Spento

Digitally yours ■■■■■■■■■■

