

# MANUAL DE USUARIO DE LA PANTALLA TÁCTIL

Lea atentamente el manual de usuario antes de instalar la pantalla táctil.

Visite <http://www.lg.com/> si pierde el CD con la guía del usuario (que incluye el software de calibración de la pantalla táctil) o si necesita actualizaciones del software.

La información contenida en este manual puede variar sin previo aviso con el fin de mejorar su calidad.

## MODELOS DE MONITOR DE PANTALLA TÁCTIL

T1710BP

T1910BP

# **CONTENIDO**

## **3 INTRODUCCIÓN DEL MONITOR DE PANTALLA TÁCTIL DE LG**

---

- 3 ¿Qué es el monitor de pantalla táctil de LG?
- 3 Entorno de funcionamiento del monitor de pantalla táctil de LG
- 3 Funciones admitidas

## **4 INSTALACIÓN DEL MONITOR DE PANTALLA TÁCTIL DE LG**

---

- 4 Conexión por cable USB de la pantalla táctil
- 6 Ejecución del software de calibración de pantalla táctil
- 7 - Calibración de pantalla táctil (para Windows XP, Windows Vista, Windows 7)
- 8 - Configuración de la función de doble clic (para Windows XP, Windows Vista, Windows 7)
- 9 - Nota

## **11 PRECAUCIONES DURANTE EL USO DEL MONITOR DE PANTALLA TÁCTIL DE LG**

---

## **12 RESOLUCIÓN DE PROBLEMAS**

---

# INTRODUCCIÓN DEL MONITOR DE PANTALLA TÁCTIL DE LG

## ¿Qué es el monitor de pantalla táctil de LG?

- El monitor de pantalla táctil de LG T1710BP/T1910BP crea un entorno para el funcionamiento con ratón basado en una tecnología resistiva de 4 hilos que le permite controlar la pantalla táctil en Windows.
- No es necesario ningún controlador adicional para la instalación, ya que el monitor se reconoce como un HID (dispositivo de interfaz de usuario), como un ratón o un teclado USB. Se utiliza un cable USB para conectar el monitor al PC.
- Utiliza la calibración para alinear el área tocada de la pantalla con el cursor de Windows en la pantalla.
- Para calibrar la pantalla táctil, utilice el software de calibración de la pantalla táctil. El software de calibración y el cable USB se suministran por separado.
- Es posible alternar el uso de la pantalla táctil y del ratón sin necesidad de configurar ajustes adicionales.

## Entorno de funcionamiento del monitor de pantalla táctil de LG

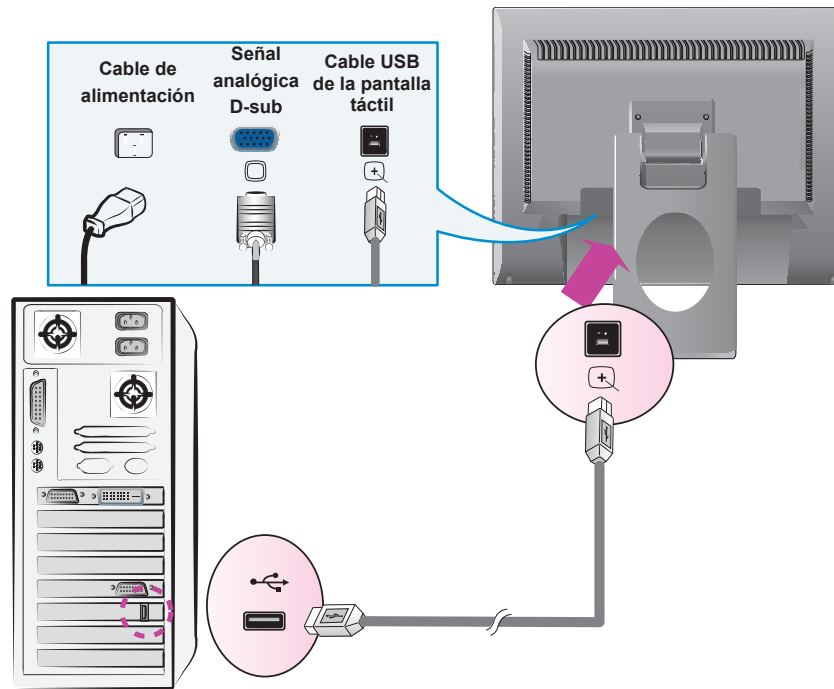
- Sistemas operativos compatibles: Windows XP, Windows Vista (32 bits/64 bits), Windows 7 (32 bits/64 bits) (los sistemas operativos también deben ser compatibles con un controlador HID-USB).
- Interfaz USB compatible: USB 1.1

## Funciones admitidas

- Clic: toque una vez el botón o el área que desea seleccionar.
- Doble clic: toque dos veces rápido el botón sobre el que desea hacer doble clic. Utilice esta función después de ejecutar el archivo del software de calibración y de instalar la función de doble clic.
- Arrastrar: toque el botón o la barra que quiera arrastrar con un bolígrafo o la punta del dedo y manténgalo pulsado mientras mueve el botón/barra al lugar donde debe estar. Puede que cuando utilice la punta del dedo para arrastrar, la función no siempre funcione bien, ya que es más difícil aplicar presión sobre la pantalla de modo uniforme. Se recomienda utilizar para la pantalla táctil una herramienta como un bolígrafo, capaz de aplicar una presión uniforme.
- Clic con el botón derecho: haga clic en el área sobre la que desea hacer clic con el botón derecho con un bolígrafo o con la punta del dedo, y manténgala presionada durante dos o tres segundos. La función de clic con el botón derecho tarda de dos a tres segundos en activarse.

## INSTALACIÓN DEL MONITOR DE PANTALLA TÁCTIL DE LG

### Conexión por cable USB de la pantalla táctil



- 1 Conecte el cable USB al PC como se muestra en la imagen cuando éste haya arrancado por completo.  
(Para la instalación inicial)
- 2 Asegúrese de que el PC reconoce el dispositivo correctamente.
  - Una vez se ha reconocido correctamente el dispositivo, el cable USB no debe extraerse cuando se enciende y se apaga el PC con el cable conectado.
  - Si el dispositivo no se reconoce correctamente, extraiga el cable USB y vuelva a conectarlo.

#### ! NOTA

La imagen muestra un ejemplo de conexión y puede ser diferente a su producto.

### Cómo comprobar si el PC reconoce el dispositivo correctamente

- Windows XP

Cuando el cable USB de la pantalla táctil se conecta a cada puerto USB del PC por primera vez, aparecerá el mensaje "Found New Hardware" (Nuevo hardware encontrado), como se muestra aquí abajo. El mensaje desaparece en unos segundos; si toca la pantalla a continuación con un bolígrafo o con la punta del dedo y el puntero del ratón se mueve, esto significa que el PC reconoce el dispositivo correctamente. Una vez que el PC ha reconocido el dispositivo correctamente, la información se guarda en el registro del PC, de modo que el mensaje "Found New Hardware" (Nuevo hardware encontrado) no se vuelve a mostrar cuando el PC se enciende y se apaga o cuando el cable USB se conecta o se desconecta.



- Windows Vista

Cuando el cable USB de la pantalla táctil se conecta a cada uno de los puertos USB del PC por primera vez, aparecerán mensajes como "Installing device driver software" (Instalando el software del controlador del dispositivo) y "USB Human Interface Device" (Dispositivo de interfaz de usuario USB), como se muestra aquí abajo. El mensaje desaparece en unos segundos; si toca la pantalla a continuación con un bolígrafo o con la punta del dedo y el puntero del ratón se mueve, esto significa que el PC reconoce el dispositivo correctamente. Una vez que el PC ha reconocido el dispositivo correctamente, la información se guarda en el registro del PC, de modo que mensajes como "Instalando el software del controlador del dispositivo" y "Dispositivo de interfaz de usuario USB" no se vuelven a mostrar cuando el PC se enciende y se apaga o cuando el cable USB se conecta o se desconecta.



- Windows 7

Cuando el cable USB de la pantalla táctil se conecta a cada uno de los puertos USB del PC por primera vez, aparecerán mensajes como "Installing device driver software" (Instalando el software del controlador del dispositivo) y "USB Human Interface Device" (Dispositivo de interfaz de usuario USB), como se muestra aquí abajo. El mensaje desaparece en unos segundos; si toca la pantalla a continuación con un bolígrafo o con la punta del dedo y el puntero del ratón se mueve, esto significa que el PC reconoce el dispositivo correctamente. Una vez que el PC ha reconocido el dispositivo correctamente, la información se guarda en el registro del PC, de modo que mensajes como "Installing device driver software" (Instalando el software del controlador del dispositivo) y "USB Human Interface Device" (Dispositivo de interfaz de usuario USB) no se vuelven a mostrar cuando el PC se enciende y se apaga o cuando el cable USB se conecta o se desconecta.

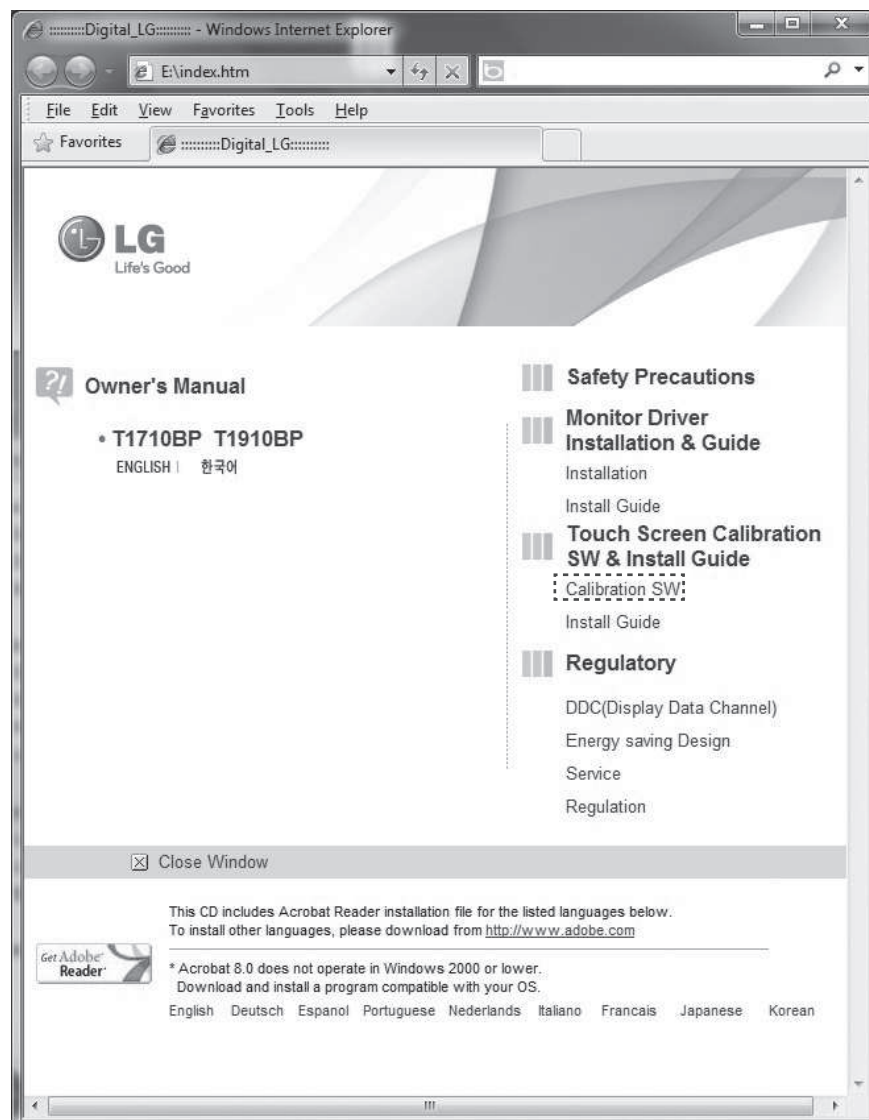


## Ejecución del software de calibración de pantalla táctil

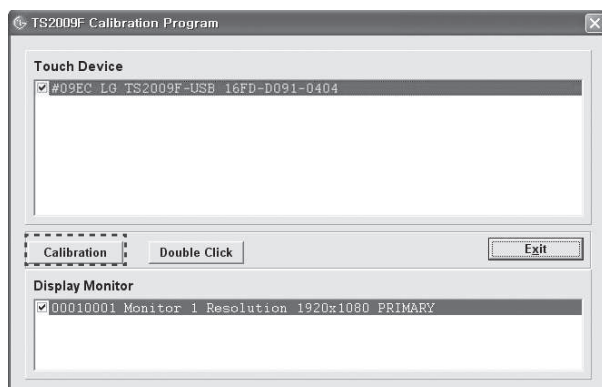
- 1 Inserte el CD del manual suministrado con el monitor en la unidad de CD-ROM del PC.
- 2 Para calibrar la pantalla táctil, haga clic en "Calibration SW" (Software de calibración) en "Touch Screen Calibration SW & Install Guide" (Guía de instalación y software de calibración de pantalla táctil) y configure la función de doble clic.

### ! NOTA

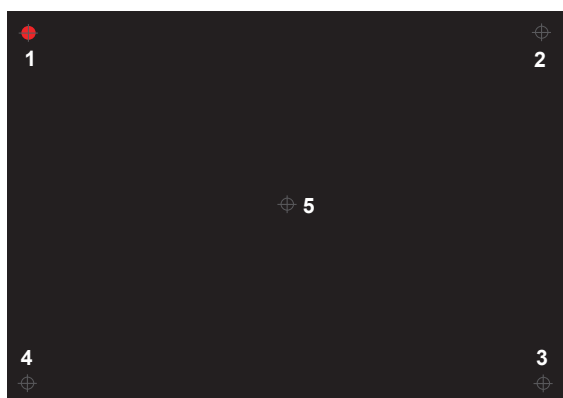
Después de establecer los ajustes para la calibración y la función de doble clic, reinicie el ordenador para permitir un funcionamiento más estable de las funciones de la pantalla táctil.




## Calibración de pantalla táctil (para Windows XP, Windows Vista, Windows 7)



- 1 Seleccione el dispositivo táctil y el monitor de visualización conectados al PC con un ratón en "Touch Device" (Dispositivo táctil) y "Display Monitor" (Monitor de visualización) respectivamente. (Marcar)
- 2 Ajuste la resolución de la pantalla para el monitor de visualización a la máxima resolución admitida (resolución óptima).
  - Máxima resolución admitida (resolución óptima) para T1710BP: 1280 X 1024
  - Máxima resolución admitida (resolución óptima) para T1910BP: 1280 X 1024
- 3 Haga clic en el botón Calibration (calibración).
- 4 Cuando aparezca la pantalla de calibración, calibre en el orden que se muestra en la imagen siguiente.



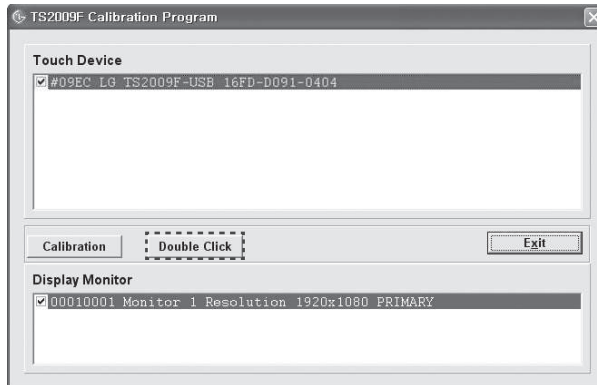
- 1) Con un bolígrafo o con la punta del dedo, pulse el centro del punto táctil  durante unos segundos. Después de unos segundos, el punto táctil cambia a rojo > amarillo > verde ("TOUCH(TOCAR)" -> "HOLD(MANTENER)" -> "LIFT OFF(LEVANTAR)"); la calibración del puntero 1 ha finalizado.
- 2) Repita el mismo procedimiento para los cinco puntos táctiles. (1 > 2 > 3 > 4 > 5 en orden)
- 3) Cuando se ha finalizado la calibración de los cinco puntos táctiles, la pantalla desaparece automáticamente.
- 4) Después de la calibración inicial, los valores se guardan automáticamente y no es necesario volver a calibrar.
- 5) Para cancelar el proceso de calibración, pulse ESC para volver al paso anterior a la calibración.



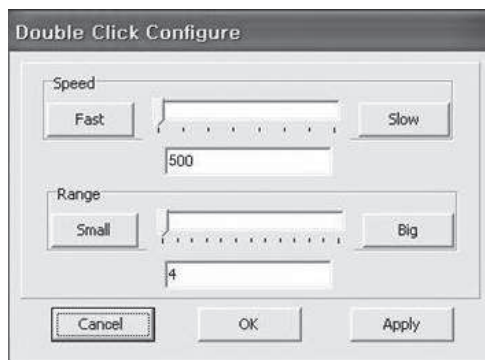
### PRECAUCIÓN

- si la calibración se hace de forma incorrecta, puede que la pantalla no reconozca las coordenadas correctas. Si las coordenadas de la pantalla táctil no están alineadas correctamente, se debe volver a calibrar.

## Configuración de la función de doble clic (para Windows XP, Windows Vista, Windows 7)



- 1 Haga clic en el botón Double Click (Doble clic).
- 2 Aparecerá la ventana emergente Double Click Configure (Configuración de doble clic). (En los ajustes generales del ratón, Speed [Velocidad] se establece en 500 y Range [Rango], en 4).



- 3 En la ventana de configuración de doble clic, la velocidad se puede ajustar haciendo clic en Fast (Rápido) y Slow (Lento) según las preferencias del usuario.

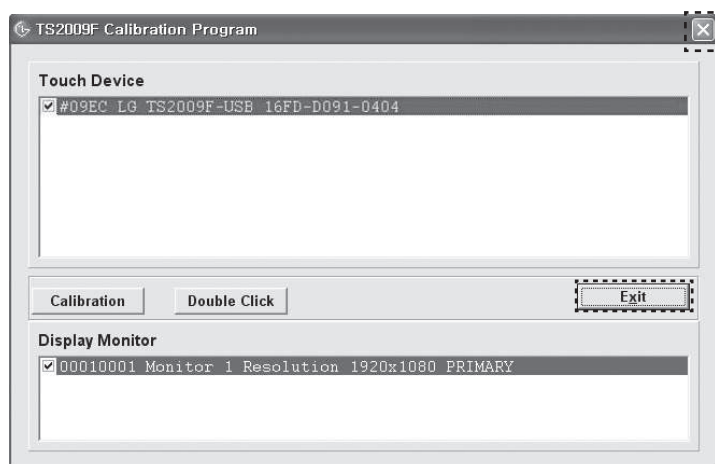
En la ventana de configuración de doble clic, el rango se puede ajustar haciendo clic en Small (Pequeño) y Big (Grande) según las preferencias del usuario.

* Rango variable	* Valor predeterminado	* Rango recomendado para la pantalla táctil
Velocidad: de 200 a 900	Velocidad: 500	Velocidad: 500
Rango: de 4 a 52	Rango: 4	Rango: 32

\*El valor predeterminado puede variar dependiendo de los ajustes del PC del usuario.

- 4 Después de ajustar la velocidad y el rango, haga clic en el botón Apply (Aplicar).
- 5 Haga clic en Apply (Aplicar) y después en OK (Aceptar) para aplicar los cambios. A continuación desaparecerá la ventana Double Click Configure (Configuración de doble clic).
- 6 Haga clic en Cancel (Cancelar) para cancelar los cambios realizados en Speed (Velocidad) o Range (Rango) y volver a los valores anteriores. Una vez se han aplicado los cambios haciendo clic en Apply (Aplicar), no es posible volver a los valores anteriores.
- 7 Si la ventana Double Click Configure (Configuración de doble clic) aparece por accidente, haga clic en Cancel (Cancelar) para cerrar la ventana.





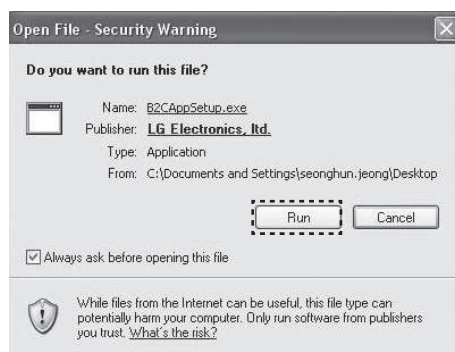
- Haga clic en Exit (Salir) o en el botón de cerrar (X) para cerrar la ventana del programa de calibración de LG TS2009F que aparece cuando el software de calibración de la pantalla táctil se está ejecutando.

## Nota

### <Durante la ejecución del software de calibración de pantalla táctil>

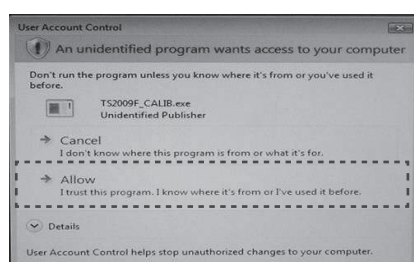
- Windows XP

Mientras se esté ejecutando el software de calibración suministrado con el monitor táctil, puede aparecer la ventana "Open File - Security Warning" (Abrir archivo - alerta de seguridad), tal como se muestra en la imagen. Esto puede variar dependiendo de la configuración de seguridad y la versión del sistema operativo del PC. Haga clic en "Run" (Ejecutar).



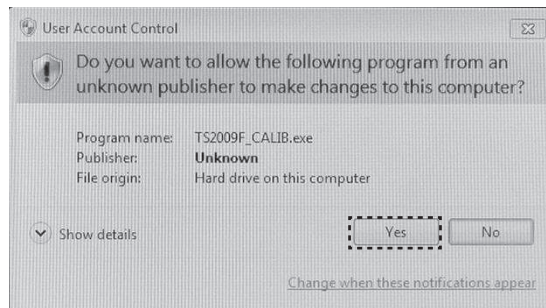
- Windows Vista

Mientras se esté ejecutando el software de calibración suministrado con el monitor táctil, puede aparecer la ventana "User Account Control" (Control de cuentas de usuario), tal como se muestra en la imagen. Esto puede variar dependiendo de la configuración de seguridad y la versión del sistema operativo del PC. Haga clic en "Allow" (Permitir).



- Windows 7

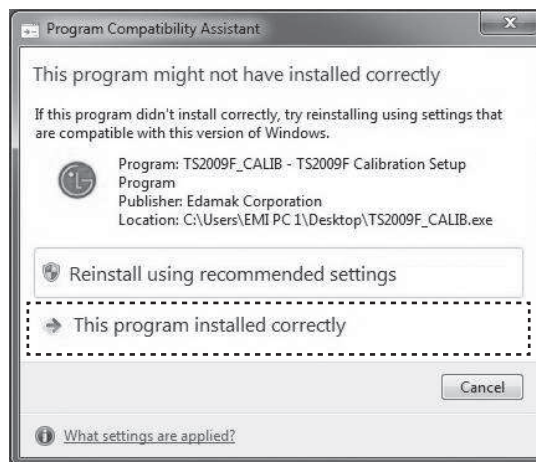
Mientras se esté ejecutando el software de calibración suministrado con el monitor táctil, puede aparecer la ventana "User Account Control" (Control de cuentas de usuario), tal como se muestra en la imagen. Esto puede variar dependiendo de la configuración de seguridad y la versión del sistema operativo del PC. Haga clic en "Yes" (Sí).



#### <Después de la ejecución del software de calibración de pantalla táctil>

- Después de ejecutar el software de calibración suministrado con el monitor táctil, aparecerá la ventana "Program Compatibility Assistant" (Asistente de compatibilidad de programa) en Windows Vista y Windows 7. Esto puede variar dependiendo de la configuración y la versión del sistema operativo del PC.

-> Seleccione "This program installed correctly" (Este programa está correctamente instalado).



## PRECAUCIONES DURANTE EL USO DEL MONITOR DE PANTALLA TÁCTIL DE LG

- 1 El software de calibración de pantalla táctil suministrado con el monitor es apto únicamente para el monitor de pantalla táctil de LG T1710BP/T1910BP. Otros dispositivos similares no son compatibles.
- 2 Se puede conectar al PC sólo por USB.
- 3 No instale el monitor en un entorno donde exista un controlador de pantalla táctil que ofrezca funciones similares a las del monitor de pantalla táctil de LG. Puede que no funcione correctamente. Para garantizar que funcione correctamente, elimine el archivo del controlador de pantalla táctil existente.
- 4 No se admiten toques múltiples. (La opción de toques múltiples significa que el teclado táctil puede reconocer varios puntos táctiles al mismo tiempo).
- 5 No reconoce puntos táctiles de monitores dobles (monitores múltiples). (Incluso si el PC admite más de dos pantallas y una pantalla táctil se conecta a cada salida, los puntos táctiles funcionan solo en el monitor principal).
- 6 Asegúrese de calibrar antes de usar la función de pantalla táctil. La calibración es un procedimiento de gran importancia para alinear el área tocada en la pantalla con el cursor de Windows. Calibre el monitor mediante el software de calibración suministrado después de ajustar la resolución de la pantalla a la máxima resolución admitida (resolución óptima). Las coordenadas se establecen por los valores absolutos del tamaño de la pantalla táctil. Por lo tanto, incluso si la resolución de la pantalla se cambia después de la calibración, la pantalla se calibra automáticamente, alineando los puntos táctiles y Windows. Una vez está calibrada, los datos de calibración se guardan automáticamente hasta que se vuelve a calibrar. No es necesario volver a calibrar cada vez que se ejecuta Windows.
  - \* Resolución máxima admitida (resolución óptima)
    - T1710BP: 1280 X 1024
    - T1910BP: 1280 X 1024
- 7 Los objetos punzantes como brocas, cuchillos, pinzas o lápices pueden dañar la pantalla si se utilizan estos objetos para tocarla. Se recomienda utilizar un bolígrafo o la punta del dedo para tocar la pantalla.
- 8 Los monitores de pantalla plana de LG no son compatibles con la función de pitido. Si las configuraciones del PC y del sistema operativo son compatibles con esta función, puede ser que la pantalla emita un pitido cuando se toca. Cambie la configuración del PC en relación con los pitidos. Para cambiar la configuración del PC, póngase en contacto con el fabricante del PC.
- 9 El software de calibración de la pantalla táctil es un archivo .exe que no requiere utilizar la opción de añadir o quitar programas.

Si el archivo .exe se copia en el PC, simplemente debe borrarlo para eliminarlo.

\* Seleccione el archivo .exe > haga clic con el botón derecho del ratón -> Eliminar

\* Seleccione el archivo .exe -> arrástrelo -> Papelera-> Vaciar papelera

## RESOLUCIÓN DE PROBLEMAS

### La pantalla táctil no funciona.

- Compruebe que el cable USB de la pantalla táctil esté correctamente conectado.
- Compruebe que su PC sea compatible con USB.
- Compruebe si se han instalado controladores de pantalla táctil similares en su PC antes de instalar el monitor de pantalla táctil de LG. Si se ha instalado un controlador de pantalla táctil similar, elimínelo y vuelva a conectar.

### El cursor y el área tocada de la pantalla no están alineados.

- Utilice el software suministrado con el monitor para realizar la calibración.
- Cuando calibre la pantalla, ajuste la resolución de visualización a la máxima resolución admitida (resolución óptima).
  - T1710BP: 1280 X 1024
  - T1910BP: 1280 X 1024

### La función de doble clic no funciona.

- Ejecute el software suministrado con el monitor y configure el rango y la velocidad del doble clic.
  - \* Rango recomendado para la pantalla táctil
  - Velocidad: 500
  - Rango: 32

### El cursor del ratón vuelve a la misma ubicación incluso cuando se pulsa otro punto.

- El monitor de pantalla táctil de LG T1710BP/T1910BP no es compatible con la función de toques múltiples. Compruebe si se está tocando la ubicación a la que vuelve el cursor del ratón por interferencia externa.

