

사용설명서

SuperSign C v3

제품 사용 전에 본 설명서를 반드시 읽고, 나중에 참조할 수 있도록 보관하여 주십시오.

목차

3 SuperSign C v3 소프트웨어란?

- 3 Signage 모니터
- 3 시스템 요구 사항
- 4 특징

5 SuperSign C v3 환경 설정

- 5 LAN 연결
- 7 RS-232C 직렬 통신

9 SuperSign C v3 설치

- 9 SuperSign C v3 설치하기
- 10 SuperSign C v3 삭제하기
- 11 .NET Framework 4.0 설치하기

12 SuperSign C v3 둘러보기

- 12 시작 화면

17 SuperSign C v3 사용하기

- 17 로그인
- 18 그룹 관리
- 20 Signage 모니터 관리
- 23 프로그램 설정
- 23 도움말
- 24 디바이스 관리
- 25 비디오월 관리
- 27 모니터 설정값 확인 및 변경
- 29 [기기 설정] 탭 사용
- 37 [화이트 발란스] 탭 사용(멀티비전 전용)
- 45 [긴급 메시지] 탭 사용
- 46 [명령 콘솔] 탭 사용
- 47 [로그] 탭 사용
- 48 [상태] 탭 사용

SuperSign C v3 소프트웨어란?

SuperSign C v3는 LG전자가 독자적으로 개발한 디지털 Signage 모니터(또는 일부 TV 모델 ex)SuperSign TV)의 원격 관리 소프트웨어입니다. 사용자는 SuperSign C v3를 이용하여 네트워크나 직렬 통신으로 연결된 모니터의 설정 값 (예: 화면설정, 전원 켜짐/꺼짐 설정 등)을 쉽게 제어할 수 있습니다.

Signage 모니터

LG전자의 Signage 모니터는 이더넷 (Ethernet) 네트워크 인터페이스 카드를 내장하고 있어 근거리 네트워크로 연결된 각 모니터의 설정을 제어하거나 RS-232C 직렬 포트로 모니터를 제어할 수 있도록 하였습니다.

SuperSign C v3 소프트웨어가 지원되는 Signage 모니터 모델은 소프트웨어의 [도움말] > [정보] 메뉴를 확인하시기 바랍니다.



참고

- SuperSign C v3 소프트웨어는 지원 가능한 모델이 추가적으로 늘어날 수 있습니다. 사용자가 등록한 모니터의 모델이 실제 모니터 모델과 다를 경우 오동작이 발생할 수 있으므로 정확한 모니터 모델로 등록하시기 바랍니다.



주의

- 윈도우 7에서 [제어판] - [모양 및 개인 설정] - [디스플레이]의 옵션 중 [중간(M)-125%] 또는 [크게(L)-150%]를 선택한 상태로 프로그램을 실행하면 일부 화면이 정상적으로 표시되지 않을 수 있습니다.

시스템 요구 사항

하드웨어

RAM: 4GB 이상

Disk: 400MB 이상

소프트웨어

.Net Framework 4.0

시스템

Windows Platform

For Windows 7, Professional 이상

For Windows 8, Professional 이상

* 일부 윈도우즈 64비트 운영체제의 경우, 특정 GUI화면이 정상적으로 표시되지 않을 수 있습니다.

특징

근거리 네트워크 (LAN)와 직렬 통신 통합 관리

- 근거리 네트워크와 직렬 통신으로 연결된 모니터를 간편하게 관리할 수 있습니다.

광대역 네트워크 (WAN) 제어

- 멀리 떨어져 있는 모니터도 인터넷과 같은 광대역 네트워크를 통해 관리할 수 있습니다.

같은 네트워크에 연결된 모니터 자동 검색

- SuperSign C v3 가 설치된 컴퓨터와 같은 네트워크에 연결된 모니터를 자동으로 검색하여 등록, 관리할 수 있습니다.

예약 전원 관리 및 입력 신호 설정

- 모니터를 원하는 시간에 자동으로 켜지거나 꺼지도록 설정할 수 있습니다. 전원이 켜질 때 자동으로 적용할 입력 신호를 설정할 수 있습니다.

간편한 타일모드 설정

- 직관적이고 편리한 GUI를 통해 간편하게 타일모드를 설정할 수 있습니다.

근거리 네트워크를 통한 펌웨어 업그레이드 (S7 platform 이상 지원)

- 네트워크를 통해 간편하게 모니터 펌웨어를 업데이트 할 수 있습니다.

긴급 메시지 보내기 (S7 platform 이상 지원)

- 모니터 화면에 사용자가 원하는 메시지를 띄울 수 있습니다.

SuperSign C v3 환경 설정

SuperSign C v3 환경 설정이란 LG전자의 Signage 모니터와 관리 프로그램인 SuperSign C v3 소프트웨어를 연결 설정하는 것을 의미합니다. SuperSign C v3 연결 설정은 아래의 두 가지 방식을 지원합니다.

- LAN (Local Area Network) 연결
- RS-232C 직렬 (Serial) 통신

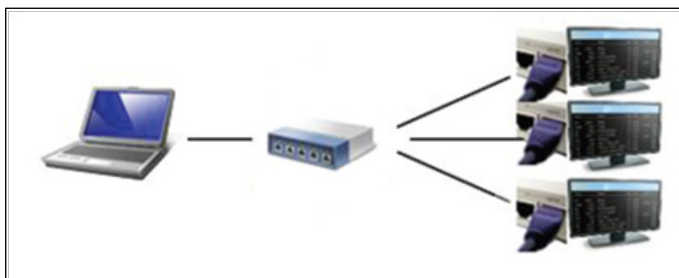


주의

- 하나의 모니터를 여러대의 컴퓨터에서 동시에 관리하거나 다른 버전의 소프트웨어를 동시에 실행한 후 관리하면 정상적으로 동작하지 않습니다.

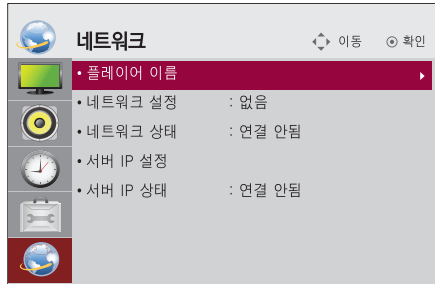
LAN 연결

스위치나 허브 등의 공유기를 이용하여 네트워크에 연결하는 방법입니다. LAN에 연결된 네트워크 케이블을 Signage 모니터의 이더넷 포트에 삽입합니다.



네트워크 모니터의 IP 주소 설정하기

네트워크 케이블을 연결한 다음에는 Signage 모니터의 IP를 설정해야만 네트워크 연결이 완료됩니다. 모니터의 IP를 설정하는 방법은 아래와 같습니다.



- 1 모니터의 [메뉴] 화면에서 시작합니다.
- 2 메뉴 화면에서 [네트워크]를 선택합니다.
- 3 [네트워크] 화면에서 [네트워크 설정]을 선택합니다.
- 4 [IP 모드] 에서 IP 설정 모드를 선택합니다.

Case 1) IP 자동설정을 선택

- a. [설정] 버튼을 눌러 자동으로 IP를 할당합니다.
- b. IP 설정이 완료 되면 [종료] 버튼을 눌러 IP 설정을 종료합니다.

Case 2) IP 수동 설정

- a. 사용할 IP, 서브넷 마스크, 게이트웨이, DNS 서버 주소를 설정합니다.
- b. [설정] 버튼을 눌러 IP 설정을 적용합니다.
- c. IP 설정이 완료 되면 [종료] 버튼을 눌러 IP 설정을 종료합니다.

- 5 [옵션] 화면의 [제품/서비스 정보]에서 IP 주소가 올바르게 설정되었는지 확인 합니다.

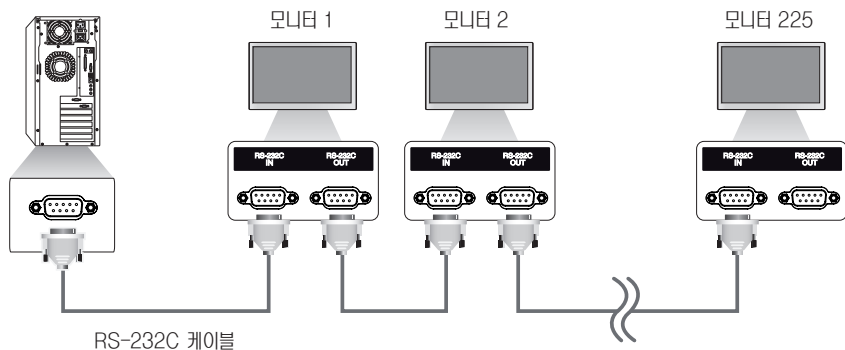


참고

- LAN은 집, 오피스, 학교 등의 가까운 지역을 하나로 묶는 컴퓨터 네트워크입니다.
- 메뉴 화면 표시는 소비자의 제품 동작을 돕기 위한 예시이므로 모델별로 다를 수 있습니다.

RS-232C 직렬 통신

RS-232C 직렬 포트 통신을 하려면, SuperSign C v3 소프트웨어가 설치된 PC와 모니터를 RS-232C 케이블로 직접 연결합니다. 한 대 이상의 모니터를 연결할 때도 마찬가지로 PC와 첫 번째 모니터를 RS-232C 케이블로 연결한 다음, 나머지 모니터를 아래 그림과 같이 RS-232C 케이블로 연결합니다.

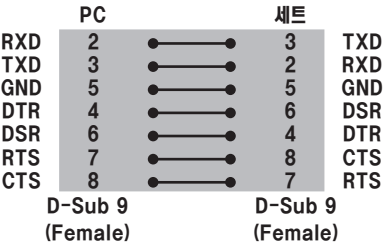


주의

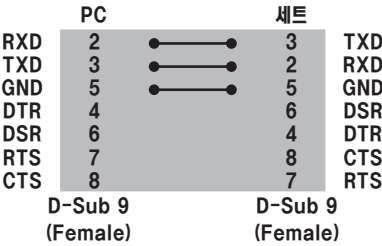
- RS-232C 케이블로 최대 1000대의 모니터를 연결할 수 있으나 RS-232C 케이블의 대역폭을 고려하여 225 대까지만 연결하길 권장합니다.
- RS-232C 케이블은 모델에 따라 제공되지 않을 수 있습니다.

RS-232C 구성

7 와이어 구성(표준 RS-232C 케이블)



3 와이어 구성(비표준)



참고

- LG Signage 제품에 연결 가능한 RS-232C 케이블의 구성은 위 그림을 참고해 주시기 바랍니다.
- 3 와이어(비표준)를 사용할 경우 IR 데이터 체인은 사용할 수 없습니다.

통신 파라미터

- 보드 속도: 9600 bps (UART)
- 데이터 길이: 8비트
- 패리티 비트: 없음
- 스톱 비트: 1비트
- 흐름 제어: 없음
- 통신 코드: ASCII 코드
- 크로스(리버스) 케이블 사용

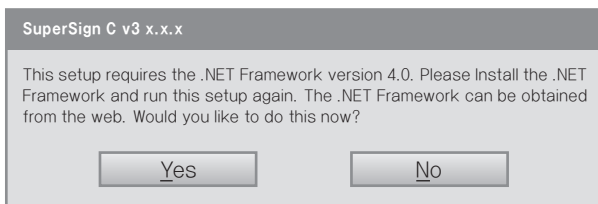
SuperSign C v3 설치

SuperSign C v3 소프트웨어를 Signage 모니터와 네트워크 또는 시리얼 케이블로 연결할 PC에 설치합니다. PC에 설치한 SuperSign C v3를 사용하여 Signage 모니터를 제어할 수 있습니다.

SuperSign C v3 설치하기

PC에 SuperSign C v3를 설치하는 과정을 설명합니다.

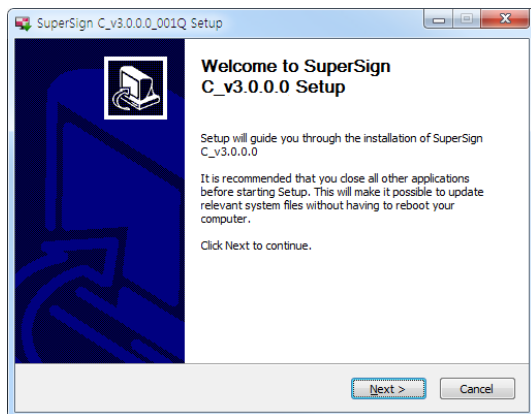
- 1 제품과 함께 제공된 SuperSign C v3 설치 CD를 CD-ROM에 삽입합니다.
- 2 제공된 CD의 SuperSign C v3 폴더 내의 Setup.msi를 실행합니다.



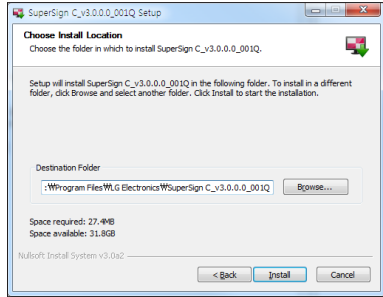
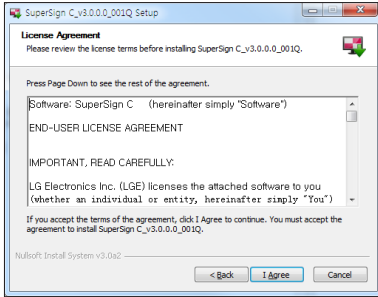
주의

- Setup.msi를 실행 중 아래의 알람 창이 나타나는 경우에는 [.NET Framework 4.0 설치하기]를 참고하여 .NET Framework 4.0을 먼저 설치한 후에 SuperSign C v3 설치하기를 계속합니다.

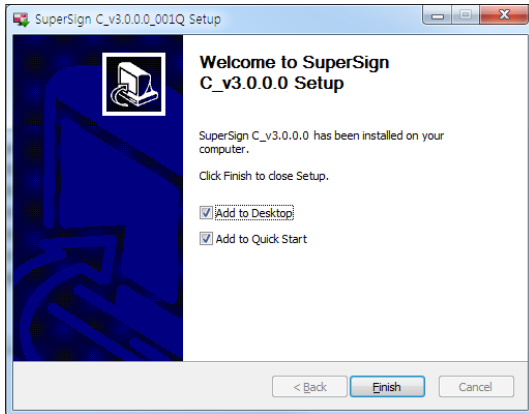
- 3 Setup Wizard 창이 나타나면 [Next]를 누릅니다.



- 4 이용 약관에 동의한 후 [I Agree]를 누릅니다. [Browse] 버튼을 클릭하면 기본 설치 폴더를 변경할 수 있습니다.
- 5 [Install] 버튼을 클릭하면 프로그램 설치가 진행됩니다.



- 6 설치가 완료되면 [Finish] 버튼을 누릅니다.



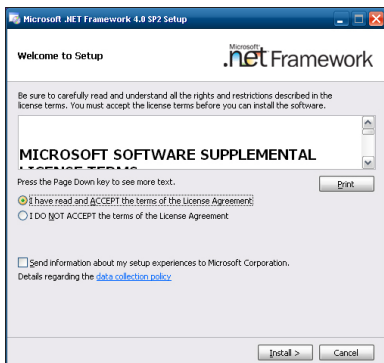
SuperSign C v3 삭제하기

PC에서 SuperSign C v3를 삭제하는 과정을 설명합니다.

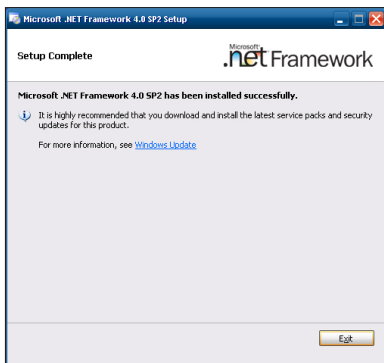
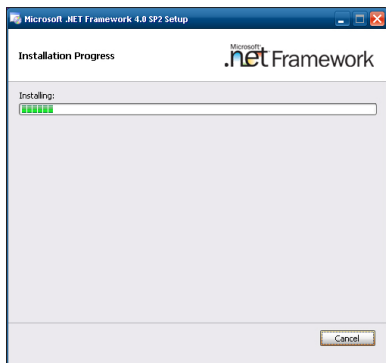
시작> 설정> 제어판> 프로그램 추가/제거> SuperSign C v3.x.x를 선택하여 제거합니다.

.NET Framework 4.0 설치하기

- 1 아래의 사이트에서 .NET Framework 4.0을 다운로드 하여 실행합니다.
<http://www.microsoft.com/en-us/download/confirmation.aspx?id=17718>
- 2 약관에 동의를 한 후 [Install]을 누릅니다.



- 3 설치가 성공적으로 완료 되면 [Exit]를 누릅니다.

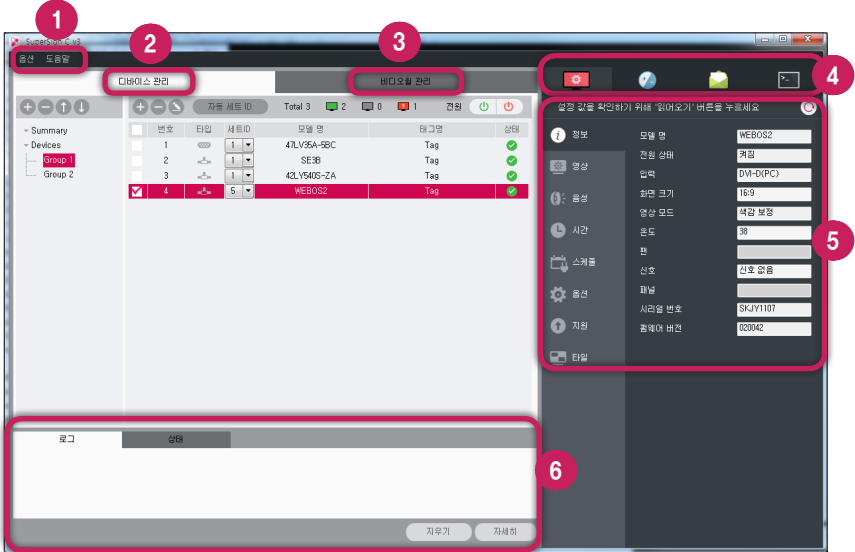


SuperSign C v3 둘러보기

SuperSign C v3 소프트웨어의 전반적인 기능을 둘러 봅니다.

시작 화면

한글



번호	항목	설명
1	메뉴	SuperSign C v3에서 사용하는 [옵션]과 [도움말]을 제공합니다.
2	디바이스 관리	[기기 목록]과 [그룹]의 상태를 확인 할 수 있습니다.
3	비디오월 관리	비디오월 구성에 필요한 [타일]의 형태와 [타일 ID]를 확인하고 관리할 수 있습니다.
4	제어 탭	선택한 모니터에 대한 [기기 설정], [화이트 밸런스], [긴급 메시지], [명령 콘솔] 기능을 제공합니다.
5	제어 판	제어 탭에서 선택한 기능의 설정 값을 보거나 조절합니다.
6	로그/상태 탭	명령에 따른 수행 결과 또는 모니터의 상태를 보여줍니다.

메뉴

메뉴는 SuperSign C v3에서 사용하는 [옵션]과 [도움말]을 제공합니다.

옵션 도움말

목록	설명
옵션	<p>사용자 설정 ([언어], [로그인 비밀번호 변경], [이메일 알림]) 등의 설정 변경이 가능합니다.</p> <ul style="list-style-type: none"> [이메일 알림]: 모니터링 항목에 대한 Error Reporting Mail Service 기능 추가로 메일 계정 및 주기 설정이 가능합니다. - [메일 알림 설정] 과 [내역] 항목으로 나누어져 있습니다. - [메일 알림 설정]: 이메일을 보내기 위한 기본정보를 설정합니다. - [내역]: 이메일 발송 이력을 확인할 수 있습니다.
도움말	<ul style="list-style-type: none"> [정보]: SuperSign C v3의 버전 및 지원 가능한 Signage 모니터를 확인할 수 있습니다. [소프트웨어 업데이트]: 소프트웨어 업데이트 항목이 존재할 경우 새로운 소프트웨어를 다운로드 받을 수 있습니다.

이메일 알림

모니터링 항목에 대해서 여러 발생시 메일을 자동으로 보내주는 기능으로서 메일 계정 설정 및 주기 설정이 가능합니다.

메일 알림 설정

메일 계정 설정

이메일 주소

발송 서버 (SMTP)

포트

이메일

비밀번호

장애 알림 설정

사용 메

알림 주기 자동

시작 등록 닫기

목록	설명
메일 계정 설정	이메일 주소, 발송 서버(SMTP), 이메일 알림 등의 설정 변경이 가능합니다.
장애 알림 설정	장애 알림 사용 여부 및 알림 주기 설정 부분으로 나누어서 설정을 하고 메일 계정 테스트, 등록을 할 수 있습니다

내역

이메일 발송 이력을 확인할 수 있습니다.

이메일 발송 내역							
2015-02-06 22:24:11							
번호	이메일 주소	그룹명	모델명	IP 주소	내용	발생 시간	발송 시간
1	206	Group1	42LY540S-UA	10.196.7.42	Connection : NG MonitoringTime : 2015-02-03 02:19:56	2015-02-03 02:19:56	2015-02-03 02:19:56
2	207	Group1	42LY540S-UA	10.196.7.42	Connection : NG MonitoringTime : 2015-02-03 01:55:33	2015-02-03 01:55:33	2015-02-03 01:55:33
3	208	Group1	42LY540S-UA	10.196.7.42	Connection : NG MonitoringTime : 2015-02-03 01:54:16	2015-02-03 01:54:16	2015-02-03 01:54:16
4	209	Group1	55VF2B	10.196.7.49	Connection : NG MonitoringTime : 2015-02-03 01:48:14	2015-02-03 01:48:14	2015-02-03 01:48:14
5	210	Group1	55VF2B	10.196.7.35	Connection : NG MonitoringTime : 2015-02-03 10:44:23	2015-02-03 10:44:23	2015-02-03 10:44:23
6	211	Group1	55VF2B	10.196.7.35	Connection : NG MonitoringTime : 2015-02-03 10:30:03	2015-02-03 10:30:03	2015-02-03 10:30:03
7	212	Group1	55VF2B	10.196.7.35	Connection : NG MonitoringTime : 2015-02-03 10:24:14	2015-02-03 10:24:14	2015-02-03 10:24:14
8	213	Group1	55VF2B	10.196.7.35	Connection : NG MonitoringTime : 2015-02-03 10:20:41	2015-02-03 10:20:41	2015-02-03 10:20:41
9	214	Group1	55VF2B	10.196.7.35	Connection : NG MonitoringTime : 2015-02-03 10:14:12	2015-02-03 10:14:12	2015-02-03 10:14:12
10	215	Group1	55VF2B	10.196.7.35	Connection : NG MonitoringTime : 2015-02-03 10:04:07	2015-02-03 10:04:07	2015-02-03 10:04:07
11	216	Group1	WEBOS2	10.196.6.36	Connection : NG MonitoringTime : 2015-02-03 09:59:42	2015-02-03 09:59:42	2015-02-03 09:59:42
12	217	Group1	42LY540S-UA	10.196.7.42	Connection : NG MonitoringTime : 2015-02-03 07:57:35	2015-02-03 07:57:35	2015-02-03 07:57:35
13	218	Group1	WEBOS2	10.196.6.36	Connection : OK MonitoringTime : 2015-02-03 09:52:15 ...	2015-02-03 09:52:15	2015-02-03 09:52:15
14	219	Group1	WEBOS2	10.196.6.36	Connection : OK MonitoringTime : 2015-02-03 09:48:58 ...	2015-02-03 09:48:58	2015-02-03 09:48:58
15	220	Group1	WEBOS2	10.196.6.36	Connection : OK MonitoringTime : 2015-02-03 09:35:35 ...	2015-02-03 09:35:35	2015-02-03 09:35:35
16	221	Group1	WEBOS2	10.196.6.36	Connection : OK MonitoringTime : 2015-02-03 09:29:54 ...	2015-02-03 09:29:54	2015-02-03 09:29:54
17	222	Group1	WEBOS2	10.196.6.36	Connection : OK MonitoringTime : 2015-02-03 09:25:03 ...	2015-02-03 09:25:03	2015-02-03 09:25:03
18	223	Group1	WEBOS2	10.196.6.36	Connection : OK MonitoringTime : 2015-02-03 09:22:46 ...	2015-02-03 09:22:46	2015-02-03 09:22:46
19	224	Group1	55VF2B	10.196.6.193	Connection : NG MonitoringTime : 2015-02-03 09:22:27	2015-02-03 09:22:27	2015-02-03 09:22:27

디바이스 관리

모니터 리스트와 모니터 그룹 상태를 확인 할 수 있습니다.

디바이스 관리

+

-

↑

↓

Summary

Devices

Group 1

Group 2

비디오월 관리

+

-

↺

자동 세트 ID

Total 3

1

1

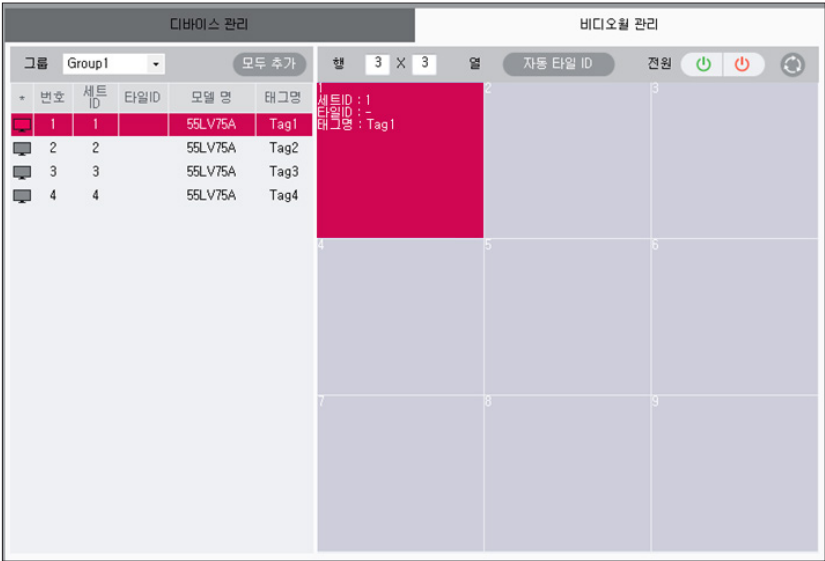
1

전원

<div></div>	번호	타입	세트ID	모델명	태그명	상태
<div></div>	1	<div><div></div></div>	<div>1</div>	47LV35A-5BC	Tag	<div><div></div></div>
<div></div>	2	<div><div></div></div>	<div>1</div>	SE3B	Tag	<div><div></div></div>
<div></div>	3	<div><div></div></div>	<div>1</div>	42LY540S-ZA	Tag	<div><div></div></div>
<div></div>	4	<div><div></div></div>	<div>5</div>	WEBOS2	Tag	<div><div></div></div>

비디오월 관리

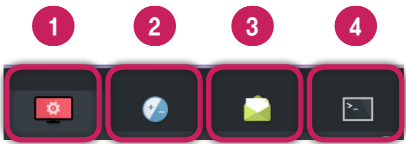
비디오월 구성에 필요한 타일형태와 타일 아이디를 확인하고 관리할 수 있습니다.



한글
영어

제어 탭

선택한 모니터에 대한 다음 기능들을 제공합니다.

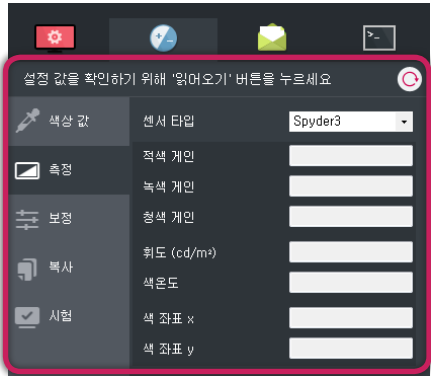


번호	항목	설명
1	기기 설정	모니터의 [정보], [영상], [음성], [시간], [스케줄], [옵션], [지원], [타일] 기능을 확인하거나 설정할 수 있습니다.
2	화이트밸런스	센서를 이용하여 모니터의 [색상 값], 화이트밸런스를 [측정], [보정], [복사], [시험]하는 등의 기능을 제공합니다.
3	긴급 메시지	모니터에 긴급 메시지를 작성하여 보낼 수 있습니다.
4	명령 콘솔	모니터에 명령을 보내고 확인할 수 있습니다.

제어 판

제어 탭에서 선택한 기능의 설정 값을 보거나 조절합니다. 뒷장에서 자세한 기능 설명을 확인하실 수 있습니다.

한국어



로그/상태 탭

명령에 따른 수행 결과 또는 모니터의 상태를 보여줍니다. 뒷장에서 자세한 기능 설명을 확인하실 수 있습니다.



SuperSign C v3 사용하기

로그인

SuperSign C v3를 실행하면 아래와 같이 로그인 창이 나타납니다. 일반사용자는 화이트 발란스, 업그레이드, 긴급 메시지 기능을 사용할 수 없습니다.

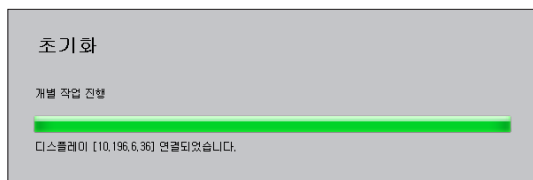
관리자의 기본 비밀번호는 0000입니다. 보안을 위해 비밀번호를 변경하여 관리하기를 권장합니다.



The login screen features the SuperSign™ C logo at the top, which consists of a red square icon with four smaller squares inside and the text 'SUPERSIGN™ C'. Below the logo is the label '비밀번호' (Password). Underneath the label is a white text input field with a blue border. At the bottom of the screen are two dark gray buttons: '확인' (Confirm) on the left and '닫기' (Close) on the right.

네트워크 연결 체크

네트워크로 모니터가 등록되어 있을 때, 해당 모니터의 연결 상태를 확인하는 과정을 보여줍니다.



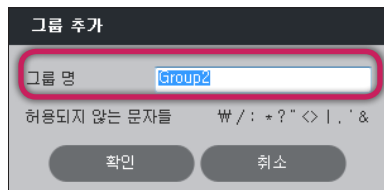
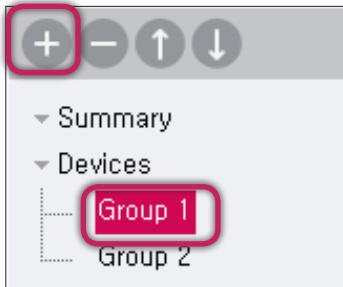
The network connection check screen has a title '초기화' (Reset) at the top. Below it is the text '개별 작업 진행' (Individual work progress). A green progress bar is shown, which is currently at 100%. Below the progress bar, the text '디스플레이 [10.196.6.36] 연결되었습니다.' (Display [10.196.6.36] is connected.) is displayed.

그룹 관리

새 그룹 생성



모니터를 등록하려면 먼저 그룹을 새로 만들어야 합니다.

- 1 프로그램 창 왼쪽 상단의 **+** 버튼을 클릭합니다.
- 2 원하는 [그룹명]을 입력합니다.





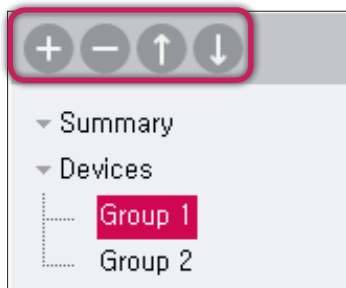
- 3 그룹을 만든 후 모니터를 등록해야 합니다. 현재 선택된 [그룹명]은 프로그램 창 왼쪽에서 그룹 트리의 [그룹명]이 활성화 되어 있는 것으로 확인할 수 있습니다.

그룹 추가 및 제거

 또는  버튼을 클릭하여 그룹을 추가 또는 삭제 할 수 있습니다. 원하는 그룹을 선택한 후 해당 버튼을 누릅니다.

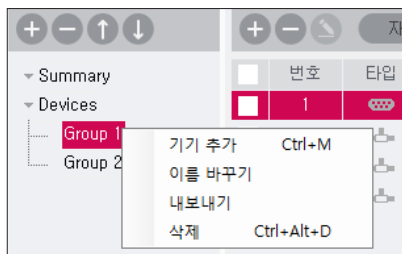
그룹 순서 변경

 또는  버튼을 클릭하여 그룹의 순서를 변경할 수 있습니다.



그룹 세부 관리

[기기 추가], [이름 바꾸기], [내보내기], [삭제] 등의 메뉴를 선택할 수 있는 팝업 창이 나타납니다.



그룹 추가 및 불러오기

가장 최상위 그룹인 Devices 그룹을 마우스 오른쪽 버튼으로 누르면 [그룹 추가] 또는 [불러오기] 등의 메뉴를 선택할 수 있는 팝업 창이 나타납니다. [불러오기] 메뉴는 저장된 그룹을 불러올 수 있습니다.



Signage 모니터 관리

1 [디바이스 관리] 창에서  버튼을 클릭합니다.

자동 세트 ID

Total 4

2

1

1

전원

기기 추가

타입

세트ID

모델명

태그명

상태

1

1

55LV35A-5BC

Tag

2

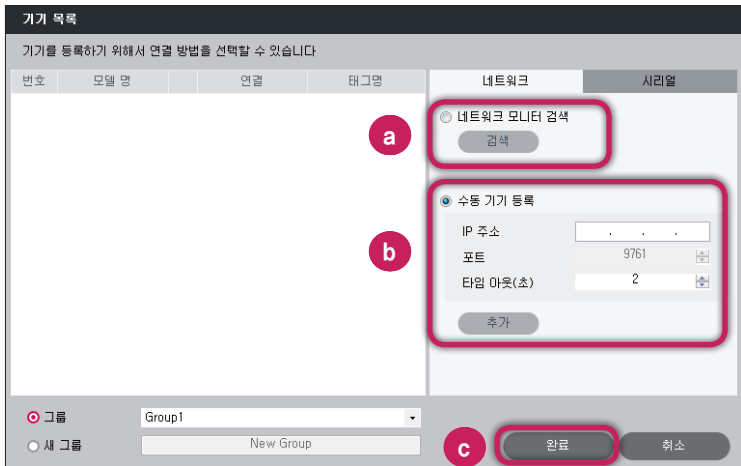
2

42LS33B

Tag

2 [네트워크]로 연결된 Signage 모니터 추가하기

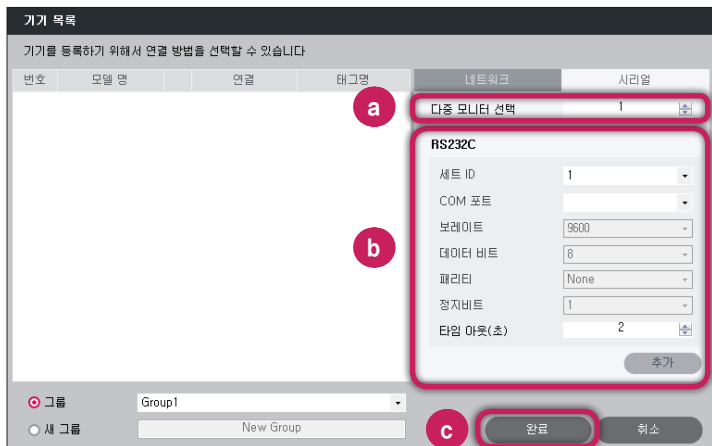
- 네트워크 망을 스캔하여 모니터를 추가할 수 있습니다.
- 수동으로 주소를 입력하여 모니터를 추가할 수 있습니다.
- 추가할 모니터가 왼쪽 리스트에 뜨면 해당 정보가 맞는지 확인 후 [완료] 버튼을 클릭합니다.



The interface is titled '기기 목록' (Device List) and includes a subtitle '기기를 등록하기 위해서 연결 방법을 선택할 수 있습니다' (You can select the connection method to register the device). It features a table with columns for '번호' (Number), '모델명' (Model Name), '연결' (Connection), and '태그명' (Tag Name). The '연결' column has two tabs: '네트워크' (Network) and '시리얼' (Serial). Under the '네트워크' tab, there are two options: '네트워크 모니터 검색' (Search for Network Monitor) and '수동 기기 등록' (Manual Device Registration). The '수동 기기 등록' option is selected, showing fields for 'IP 주소' (IP Address), '포트' (Port), and '타입 아웃(초)' (Type Out (ms)). At the bottom, there are radio buttons for '그룹' (Group) and '새 그룹' (New Group), a dropdown menu for 'Group1', and buttons for '완료' (Complete) and '취소' (Cancel).

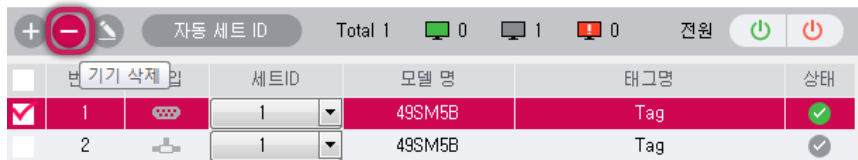
3 [시리얼]로 연결된 Signage 모니터 추가하기

- [다중 모니터]를 설정하면 같은 정보로 연결된 여러 대의 Signage 모니터를 일괄적으로 추가할 수 있습니다.
- 해당하는 정보를 입력 후 [추가] 버튼을 클릭하면 모니터가 해당 정보에 따라 추가됩니다.
- 추가할 모니터가 왼쪽 리스트에 뜨면 해당 정보가 맞는지 확인 후 [완료] 버튼을 클릭합니다.



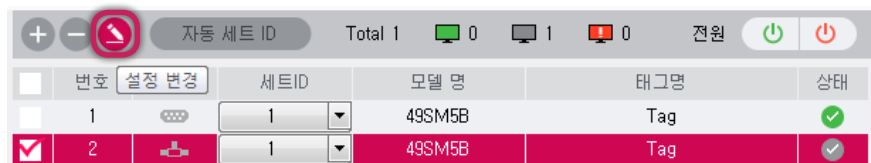
4 Signage 모니터 삭제하기

- 모니터 전체를 삭제하려면 최 상단의 체크 박스를 선택한 후 삭제합니다.



5 등록된 모니터의 설정을 변경할 수 있습니다.

- 설정 변경을 원하는 모니터를 선택 후 설정 변경 버튼을 누릅니다.



6 그룹 관리 영역에서 ‘Summary’ 를 선택하며 각 그룹별로 네트워크(RJ45)를 통해 등록된 모니터 수와 연결된 상태를 볼 수 있습니다. 연결된 상태는 이상 없는 상태, 연결이 끊어져 있는 상태, 연결은 되어 있으나 문제가 발생한 상태로 나누어져 있으며, 해당 상태의 모니터 수를 보여줍니다.

- a. 문제에 대해 모니터링하는 항목은 [연결], [입력], [팬], [RGB센서], [BLU], [온도]입니다.
- b. [Summary]에서 그룹을 선택하면 선택된 그룹 내에서 문제 있는 모니터의 간단한 정보를 확인 할 수 있습니다. 또한 ⓘ 을 통해 선택한 모니터 에러 이력을 확인 할 수 있습니다.
- c. [Summary]에서는 모니터 정보를 읽어오거나 설정할 수 없습니다.
- d. [Summary]에서 전원 켜기/끄기의 경우 선택된 모니터들에게만 적용됩니다



번호	항목
1	이상 없는 상태
2	연결이 끊어져 있는 상태
3	연결은 되어있으나 문제가 발생한 상태

7 ⓘ 버튼을 클릭하면 모니터 상태 이력 창이 뜹니다.

Total 1 0 1 0 전원

	Group	Details	
<input checked="" type="checkbox"/>	▼ Group 1	Registered : 2 Devices	0 1 0
<input type="checkbox"/>	49SM5B	10, 196, 6, 36	Connection Warning ⓘ

모니터 상태 로그

49SM5B(Group 1)

- IP : 10.196.6.36 @2015-02-12 10:57:47

번호	모델명	IP Address	Network	판	온도1	온도2	온도3	BLU	입력	Hub Sensor	시간
1	49SM5B	10.196.6.36	NG	N/A	N/A	N/A	N/A	N/A	N/A	N/A	2015-02-12 10:56:11
2	49SM5B	10.196.6.36	OK	N/A	39c/(85)	N/A	N/A	N/A	OK	N/A	2015-02-12 10:56:04
3	49SM5B	10.196.6.36	NG	N/A	N/A	N/A	N/A	N/A	N/A	N/A	2015-02-12 10:55:26
4	49SM5B	10.196.6.36	OK	N/A	39c/(85)	N/A	N/A	N/A	OK	N/A	2015-02-12 10:55:03
5	49SM5B	10.196.6.36	NG	N/A	N/A	N/A	N/A	N/A	N/A	N/A	2015-02-12 10:54:12
6	49SM5B	10.196.6.36	OK	N/A	38c/(85)	N/A	N/A	N/A	OK	N/A	2015-02-12 10:54:04
7	49SM5B	10.196.6.36	NG	N/A	N/A	N/A	N/A	N/A	N/A	N/A	2015-02-12 10:52:13
8	49SM5B	10.196.6.36	OK	N/A	38c/(85)	N/A	N/A	N/A	OK	N/A	2015-02-12 10:52:01

파일로 내보내기 로그 삭제 닫기

프로그램 설정

언어

프로그램의 언어를 변경하려면 [메뉴] > [옵션] > [언어]를 선택하시면 됩니다.

로그인 비밀번호 변경

관리자의 비밀번호를 변경하시려면 [메뉴] > [옵션] > [로그인 비밀번호 변경]을 선택하시면 됩니다.

도움말

정보

SuperSign C v3 버전 정보 및 지원 모델 정보를 확인하실 수 있습니다.

소프트웨어 업데이트

SuperSign C v3 업데이트 버전의 배포 유무를 확인하실 수 있습니다.



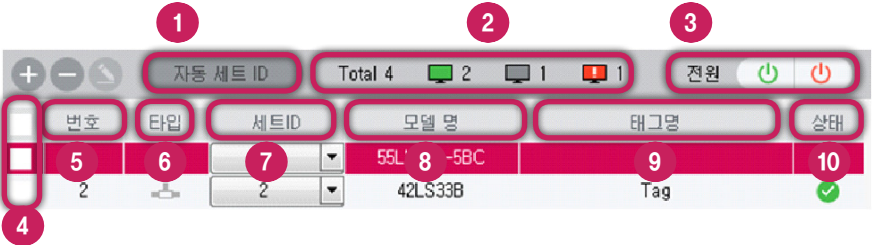
참고

- SuperSign C v3 지원 모니터 모델 정보는 추후 변경될 가능성이 있습니다.
- 모니터 모델이 아닌 경우(예)TV 모델 등)에는 일부 기능만 동작합니다. 자세한 내용은 해당 제품의 사용설명서를 참고하세요.
- 정확한 모델 목록 및 정보를 확인하려면 릴리즈 노트를 참고하세요.

디바이스 관리

그룹에 속한 모니터들을 목록 형태로 볼 수 있습니다.

번호



번호	항목	설명
1	자동 세트 ID	RS-232C 데이터 라인으로 연결된 모니터들에 연결 순서대로 세트 ID를 자동 부여합니다. 시작할 모니터를 선택한 후 자동 세트 ID 버튼을 클릭합니다. 연결된 모니터에 최대 225대까지 가능합니다.
2	연결상태 요약 정보	SSC 에 등록되어 있는 모든 모니터의 연결상태에 대한 총 계를 보여줍니다.
3	전원 켜짐/꺼짐	선택한 [그룹]내에서 선택한 하나 이상의 모니터의 전원을 켜거나 끕니다. 버튼을 너무 빠르게 번갈아가며 클릭하면 기능이 제대로 작동하지 않습니다.
4	체크 박스	모니터를 선택합니다. 여러 대의 모니터를 선택할 수 있습니다.
5	번호	목록의 모든 모니터를 드래그 앤 드롭이 없이 연결된 순서대로 오른쪽 타일 뷰 화면에 적용합니다.
6	연결 타입	연결 타입에 따라 (시리얼) 또는 (네트워크)로 변경 됩니다.
7	세트 ID	모니터에 설정되어 있는 세트 ID를 볼 수 있습니다.
8	모델명	연결할 모니터의 모델 명을 볼 수 있습니다.
9	태그명	모니터의 설명
10	모니터의 상태 정보 표시	모니터 정보 가져오기/값 설정 등의 명령 진행의 상태표시 정상 동작 : 연결 끊어짐 :



참고

- 연결 타입 아이콘에 마우스 커서를 올려 놓으면 해당 모니터의 연결 정보를 툴팁으로 확인할 수 있습니다.
- S7 플랫폼 계열의 모니터는 전원 켜짐/꺼짐 기능을 지원하기 위해 WOL(Wake On Lan)을 사용합니다. 따라서 LAN 환경에서만 지원이 가능합니다. 또한 Signage 모니터에서 WOL 기능이 활성화되어 있어야 제어가 가능합니다.
- 여러 대의 세트가 동일한 셋 아이디를 사용하면 세트가 정상적으로 동작하지 않을 수 있습니다. 각각의 세트에 고유 세트 아이디를 지정하시기 바랍니다.

비디오월 관리

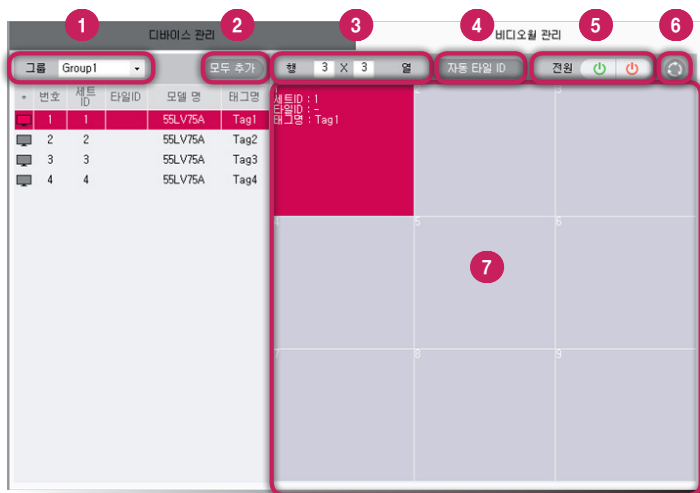
그룹에 속한 모니터들을 타일 형태로 볼 수 있습니다. 비디오월 구성시 드래그 앤 드롭* 기능을 사용하여 비디오월을 구성할 수 있습니다. 왼쪽 모니터 목록에서 원하는 모니터를 클릭하여 오른쪽 타일 뷰 화면의 원하는 부분으로 드래그 앤 드롭하면 해당 모니터의 기본 정보가 해당 자리에 적용됩니다. 모니터가 적용된 타일을 누르면 모니터 아이콘의 색이 변경되면서 선택됩니다. 모니터가 선택되어야 설정 값을 변경할 수 있습니다. 타일에 적용된 모니터를 삭제하려면 해당 타일에서 마우스 오른쪽 클릭 후 [삭제] 버튼을 클릭합니다.

오른쪽의 타일 뷰에서 마우스 드래그 기능(또는 Ctrl+ 마우스 왼쪽 버튼)을 사용하면 모니터를 다중 선택할 수 있습니다. 단 모니터가 적용된 타일만 타일 뷰에서 선택이 가능합니다.



참고

- 모니터 다중 선택시 SuperSign C v3 의 일부 기능이 동작하지 않을 수 있습니다.







번호	항목	설명
1	그룹	목록에서 원하는 [그룹]을 선택할 수 있습니다. [그룹]을 선택하면 아래 화면에 등록된 [그룹]의 모니터 목록이 나타납니다.
2	모두 추가	목록의 모든 모니터를 드래그 앤 드롭이 없이 연결된 순서대로 오른쪽 타일 뷰 화면에 적용합니다.
3	행 x 열	타일의 행과 열을 원하는 크기로 설정합니다.
4	자동 타일 ID	타일 뷰에 등록된 모니터들의 타일 아이디를 등록하고 저장합니다.
5	전원 켜짐/꺼짐	선택된 [그룹] 내 모든 모니터의 전원을 켜거나 끕니다. 버튼을 너무 빠르게 번갈아 가며 클릭하면 기능이 제대로 작동하지 않습니다.
6	초기화 버튼	비디오월의 모든 구성을 초기화 합니다.
7	타일 뷰	비디오월 구성을 볼 수 있으며 단일 모니터 선택이 가능합니다. 여러 대의 모니터를 선택 하려면 디바이스 관리 탭에서 해야합니다.



참고

- 드래그 앤 드롭*
마우스를 사용하여 하나의 프로그램에 존재하는 아이템을 선택한 후, 마우스 끌기 작업(드래그)에 따라 프로그램의 다른 위치 또는 다른 프로그램으로 마우스를 이동한 다음 마우스의 버튼에서 손을 뗄으로써 아이템을 이동시키는 방법을 말합니다.

타일 뷰의 색상을 통한 상태 구별

			
마우스 클릭	드래그 앤 드롭	모두 추가	자동 타일 ID



참고

- 선택된 모니터는 모니터 형태의 아이콘에 불이 켜지며 선택되지 않은 다른 모니터들과 구분할 수 있습니다.

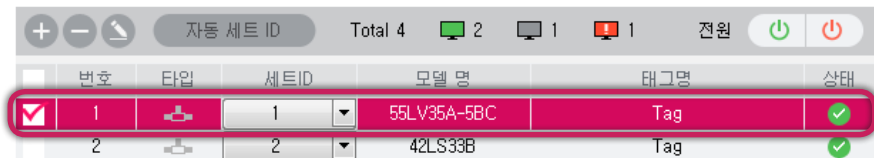


모니터 설정값 확인 및 변경

1 설정값 확인하기

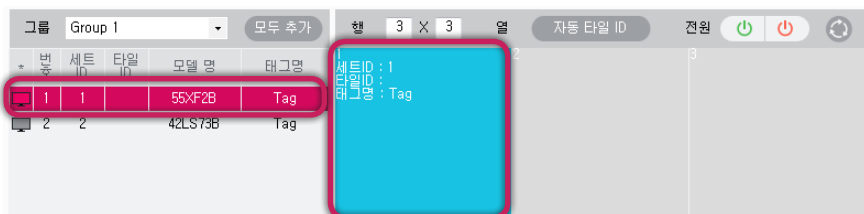
a. [디바이스 관리]

[디바이스 관리]에서 원하는 모니터의 체크 박스를 선택합니다.

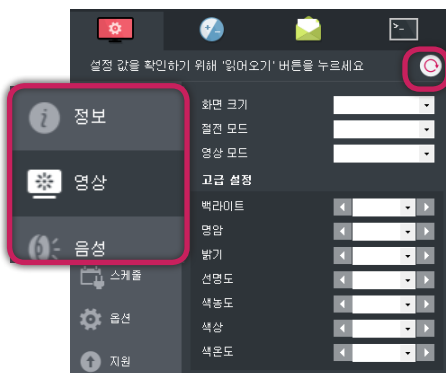


[비디오월 관리]

[비디오월 관리]에서 원하는 모니터를 선택합니다



b. 확인하고자 하는 제어 탭의 기능을 선택한 후 (원어오기) 버튼을 클릭합니다.



2 모니터 설정 변경하기

a. [디바이스 관리]

[디바이스 관리]에서 원하는 모니터의 체크 박스를 선택합니다.

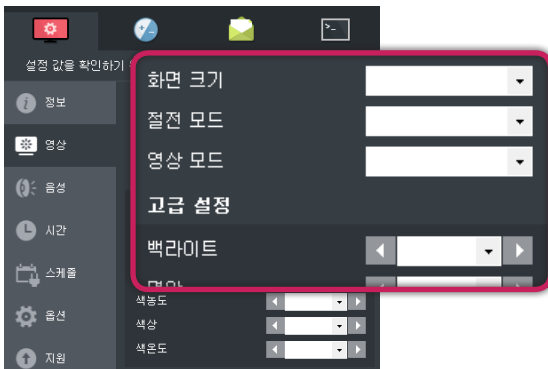
+ -		자동 세트 ID		Total 4	2	1	1	전원	전원	전원
번호	타입	세트ID	모델명	태그명	상태					
<input checked="" type="checkbox"/>	1	1	55LV35A-5BC	Tag	✓					
<input type="checkbox"/>	2	2	42LS33B	Tag	✓					

[비디오월 관리]

[비디오월 관리]에서 원하는 모니터를 선택합니다.

그룹 Group1		모두 추가		행 3 X 3	자동 타이 ID	전원	전원	전원
번호	세트 ID	타입 ID	모델명	태그명				
<input checked="" type="checkbox"/>	1	1	55LV75A	Tag1	1 SetID : 1 TileID : - TagName : Tag1			
<input type="checkbox"/>	2	2	55LV75A	Tag2				
<input type="checkbox"/>	3	3	55LV75A	Tag3				
<input type="checkbox"/>	4	4	55LV75A	Tag4				

b. 제어 판에서 각 정보에 해당하는 값을 설정합니다.



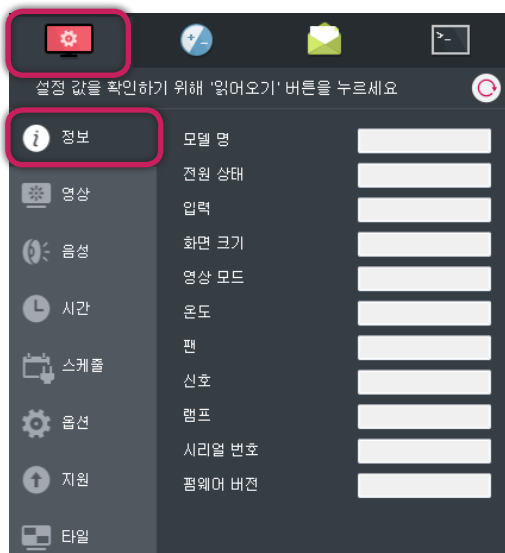
참고

- 네트워크(RJ45)가 연결된 상태 : , 네트워크 연결이 끊어진 상태 :
- 각 모델의 지원 여부에 따라 기능이 비활성화 될 수 있습니다.

[기기 설정] 탭 사용

[정보] 탭 보기

[정보] 탭을 누르고 [디바이스 관리]에 있는 특정 모니터를 선택하면 모니터의 현재 정보를 볼 수 있습니다.




항목	설명
모델 명	선택한 모니터의 모델 명
전원 상태	모니터의 전원 상태 표시
입력	입력 설정 상태
화면 크기	화면 비율 상태
영상 모드	화면 모드 설정 상태
온도	모니터의 내부 온도
팬	방열 팬의 동작 상태
신호	신호 상태
패널	디스플레이 패널 상태
시리얼 번호	모니터의 일련번호
펌웨어 버전	모니터의 펌웨어 버전

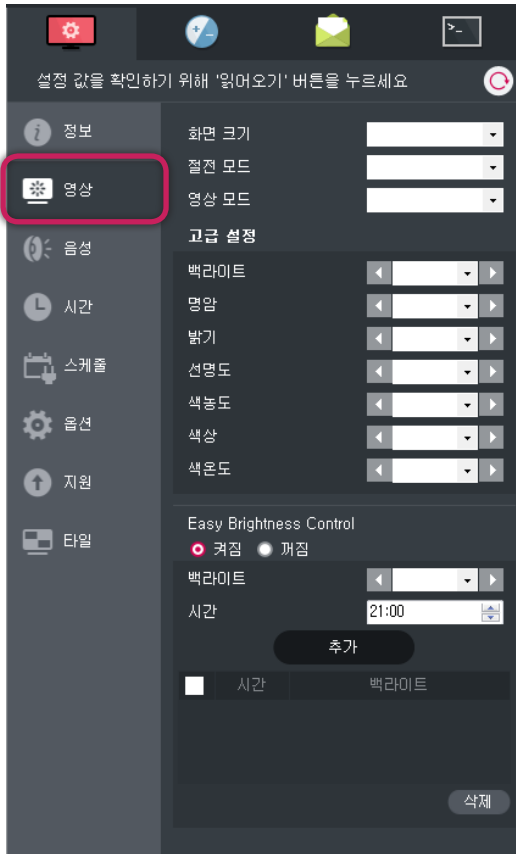


참고

- 모델에 따라 지원하지 않는 항목은 비활성화 표시 됩니다

[영상] 탭 보기 및 설정 변경


[영상] 탭을 누르고 [디바이스 관리]에 있는 특정 모니터를 선택한 후  (읽어오기) 버튼을 누르면 모니터의 현재 정보를 볼 수 있습니다. 각 모델의 지원 여부에 따라 [화면 크기], [절전 모드], [영상 모드], [백라이트], [명암], [밝기], [선명도], [색농도], [색상], [색온도], [Easy Brightness Control]의 현재 상태를 보거나 설정 변경이 가능합니다.

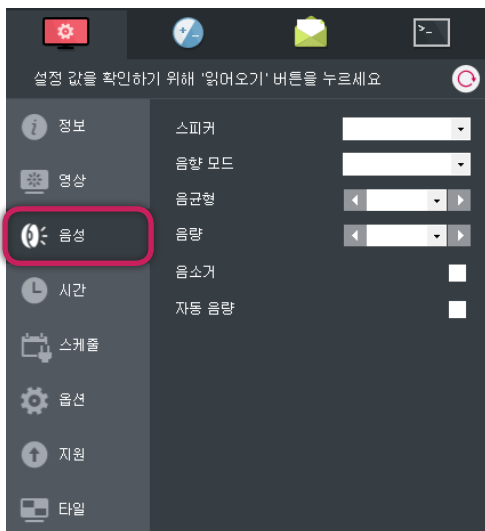


참고


- 모니터의 모델 종류에 따라 색상 항목의 옵션 값이 다음과 같이 표시될 수 있습니다.
 색상의 경우 적50 - 0 - 녹50 으로 표시
 색온도의 경우 온50 - 0 - 한50 으로 표시

[음성] 탭 보기 및 설정 변경

[음성] 탭을 누르고 [디바이스 관리]에 있는 특정 모니터를 선택한 후  (읽어오기) 버튼을 누르면 모니터의 현재 정보를 볼 수 있습니다. 각 모델의 지원 여부에 따라 [스피커], [음향 모드], [음균형], [음량], [음소거], [자동음량]의 현재 상태를 보거나 설정 변경이 가능합니다.



[시간] 탭 보기 및 설정 변경

[시간] 탭을 누르고 [디바이스 관리]에 있는 특정 모니터를 선택한 후  (읽어오기) 버튼을 누르면 모니터의 현재 정보를 볼 수 있습니다. 각 모델의 지원 여부에 따라 [자동] 또는 [사용자 설정]을 선택한 후 날짜와 시간을 설정한 뒤 [설정] 버튼을 누릅니다.


[서머타임 세이빙]은 일광 절약 시간 설정 기능으로, 일광 절약시간의 동작 여부 및 시작 시간과 종료 시간을 관리할 수 있습니다.



참고

- 서머타임 세이빙 시간 설정 동작시에는 해당 기능 동작 On/Off 설정 및 시간 설정 후 하단의 [설정] 버튼을 눌러야 모니터에 적용이 됩니다.

[스케줄] 탭 보기 및 설정 변경

[스케줄] 탭을 누르고 [디바이스 관리]에 있는 특정 모니터를 선택한 후  (읽어오기) 버튼을 누르면 모니터의 현재 정보를 볼 수 있습니다. 변경하려면 각 정보의 우측에 있는 선택 버튼을 누릅니다. 각 모델의 지원 여부에 따라 [전원]의 [켜짐] 또는 [꺼짐]에 대한 스케줄을 볼 수 있습니다.


원하는 [시간], [반복] 여부 또는 [입력]을 설정한 후 [추가] 버튼을 누릅니다. 수동으로 스케줄을 추가하려면 [반복] 항목에서 [요일 선택]을 선택하고 아래 요일 선택 화면에서 [요일]을 선택한 후 [입력]을 설정 한 다음에 [추가] 버튼을 누릅니다. 설정한 스케줄을 삭제하려면 해당 스케줄의 체크 박스에 체크하고 [삭제] 버튼을 누릅니다.

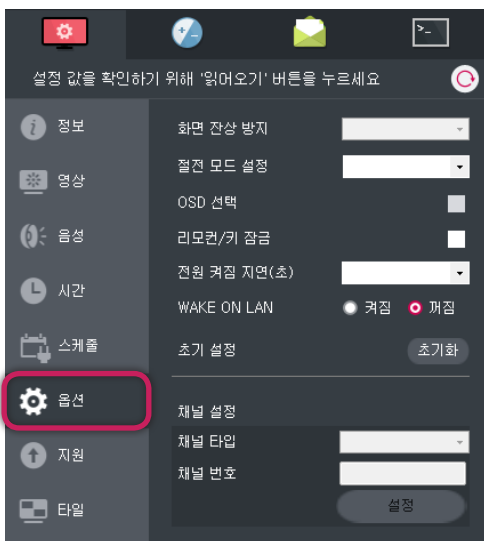


참고

- 일부 모델의 경우 모니터에서 수동으로 설정한 스케줄을 SuperSign C v3 화면에서 표시할 수 없습니다. 따라서 해당 기능을 사용하여 설정한 스케줄은 모니터에서 확인하지길 바랍니다.

[옵션] 탭 보기 및 설정 변경

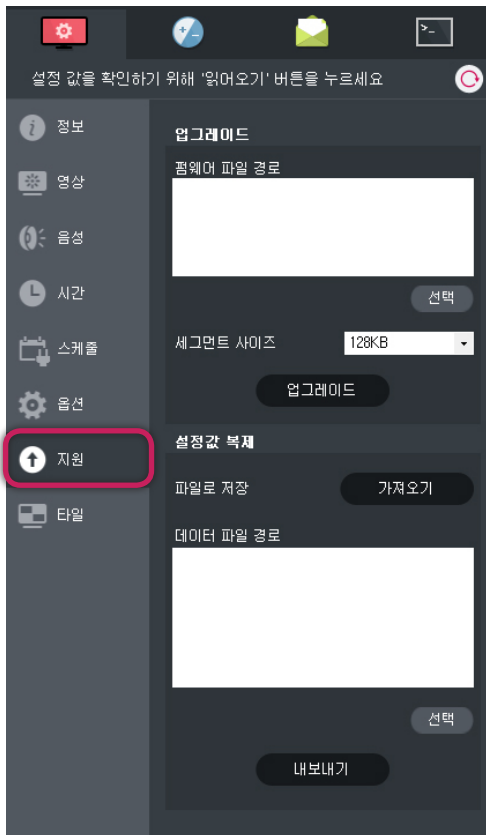
[옵션] 탭을 누르고 [디바이스 관리]에 있는 특정 모니터를 선택한 후  (읽어오기) 버튼을 누르면 모니터의 현재 정보를 볼 수 있습니다. 변경하려면 각 정보의 우측에 있는 선택 버튼을 누릅니다. 각 모델의 지원 여부에 따라 [화면 잔상 방지], [절전 모드 설정], [OSD 선택], [리모컨/키 잠금], [전원 켜짐 지연] 등의 현재 상태를 보거나 설정 변경이 가능합니다. [Wake On LAN] 기능 지원 모델의 경우 Wake On LAN On/Off 버튼 설정에 따라 WOL(Wake-On-LAN) 동작의 설정이 가능합니다. 모니터의 초기화를 원하시면 [초기 설정]의 [초기화] 버튼을 누릅니다. [채널 설정] 항목은 SuperSign C 지원 가능한 일부 TV 모델에 한 해 동작하는 기능입니다. [채널 타입] 항목을 통해 방송 방식에 대한 설정(예> DVB, ATSC 등)이 가능합니다. [채널 번호] 항목을 통해 시청하려는 방송에 해당하는 채널 번호를 선택할 수 있습니다.



[지원] 탭 보기 및 설정 변경

모니터의 펌웨어를 업그레이드할 수 있습니다. 최신 모니터 펌웨어를 PC에 다운로드합니다. 업그레이드 할 모니터를 선택하고 파일 선택 버튼을 이용하여 펌웨어를 선택합니다. 전송 세그먼트 사이즈를 선택하신 후 [업그레이드] 버튼을 누르면 모니터의 펌웨어 업그레이드가 진행됩니다.


[지원]에서 [설정값 복제]의 경우 특정 모니터의 설정 값을 파일로 저장하거나 저장된 설정 값 파일로부터 특정 모니터에 복제할 수 있는 기능입니다. [설정값 복제]의 [가져오기] 버튼을 누르면 설정 값들을 모니터에서 받아 파일로 저장합니다. [설정값 복제]의 [선택]을 누르면 파일을 설정 값 파일을 선택할 수 있으며, 그 후 [내보내기] 버튼을 누르면 설정 값들이 변경됩니다.

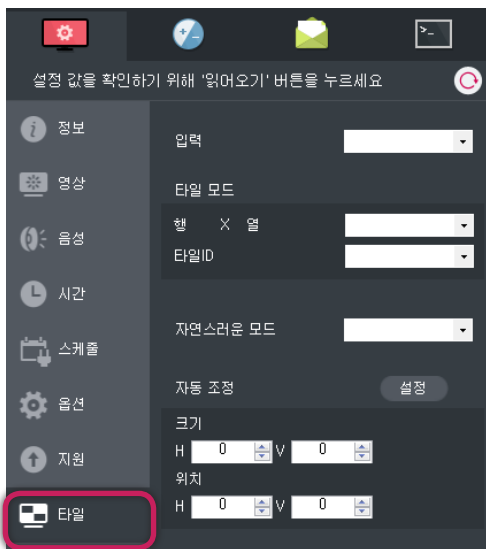


참고

- 세그먼트 사이즈는 파일 전송의 기본 데이터 크기를 의미합니다.
- 네트워크 대역폭이 낮은 망 환경에서는 타임아웃 시간을 늘리거나 세그먼트 사이즈를 낮추어 사용하시기 바랍니다.
- 업그레이드 기능은 네트워크로 연결한 경우에 한해 지원하며, 특정 모델에서 지원하지 않을 수 있습니다.
- Micom 파일을 업그레이드 할 때 세그먼트 사이즈는 128KB로 자동 설정 됩니다.
- 네트워크로 연결된 모니터에서만 지원하며 시리얼로 연결된 모니터에서는 동작하지 않습니다.

[타일] 탭 보기 및 설정 변경

[타일] 탭을 누르고 [디바이스 관리]에 있는 모니터 중에서 타일로 연결할 모니터를 선택한 후  (읽어오기) 버튼을 누르면 모니터의 현재 정보를 볼 수 있습니다. 변경하려면 각 정보의 우측에 있는 선택 버튼을 누릅니다. 각 모델의 지원 여부에 따라 [타일 모드], [타일 ID], [입력], [자연스러운 모드], [타일 수평 크기], [타일 수평 위치], [타일 수직 크기], [타일 수직 위치]의 현재 상태를 보거나 설정 변경이 가능합니다. 자동으로 조정하려면 [자동 조정] 옆의 [설정] 버튼을 누릅니다.

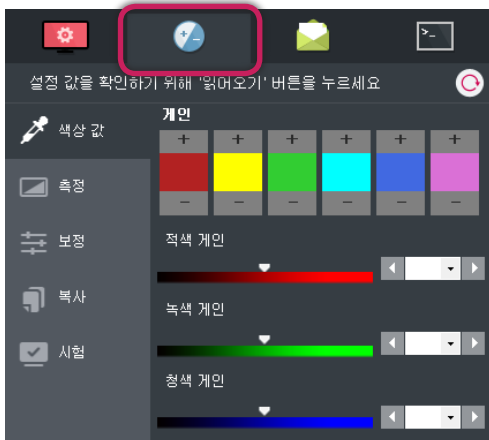


참고

- 타일모드에 설정된 타일의 개수보다 더 큰 타일 ID는 설정할 수 없습니다.
- 타일 수평/수직 크기 변경이 있어야 타일 수평/수직 위치를 조정할 수 있습니다.
- [입력] 항목이 RGB(PC)일 경우에 [자동 조정] 기능이 작동합니다.
- [자연스러운 모드]가 [켜짐]일 때 [크기], [위치] 항목이 비활성화되고 [꺼짐]일 때 활성화 됩니다.

[화이트 밸런스] 탭 사용(멀티비전 전용)


[화이트 밸런스] 탭에서는 [색상 값], [측정], [보정], [복사], [시험] 등의 기능을 제공하며, 구체적인 동작 방법에 대해서는 아래에 있는 각 탭에 대한 설명을 참고하세요. 화이트 밸런스탭을 사용하기 위해서는 지원하는 센서를 PC에 연결한 후 적용할 모니터를 선택해야 합니다.

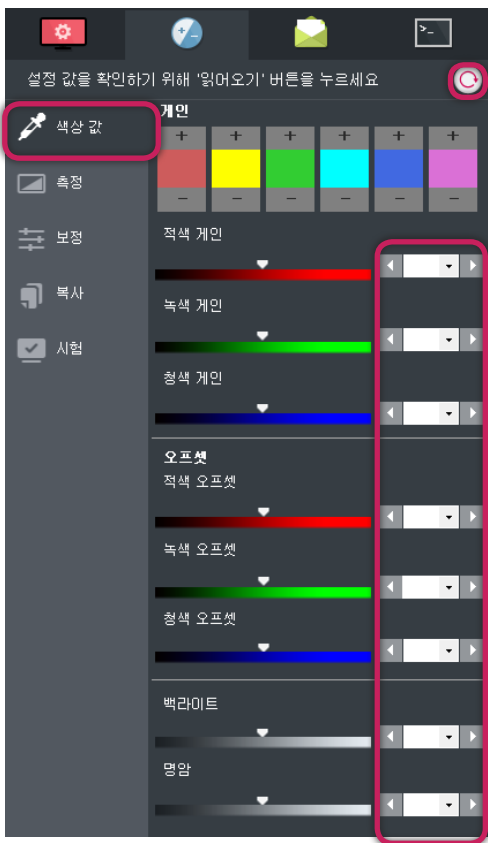


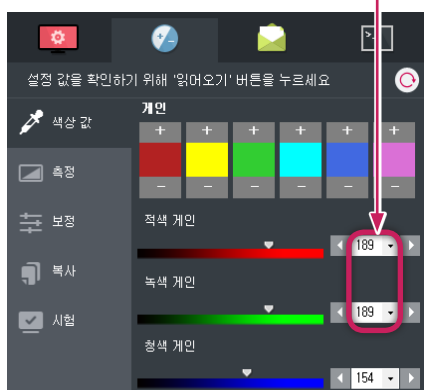
참고

- 지원하는 Sensor Type은 Spyder3, Spyder4, LG Sensor(ACB8300), iDisplay3 입니다.
- 화이트 밸런스 기능은 비디오월 모델에 한하여 지원됩니다.
- 일부 일반형 모델의 경우 기능성만 보장하고 성능 보장은 하지 않습니다.


[색상 값] 탭 보기 및 설정 변경

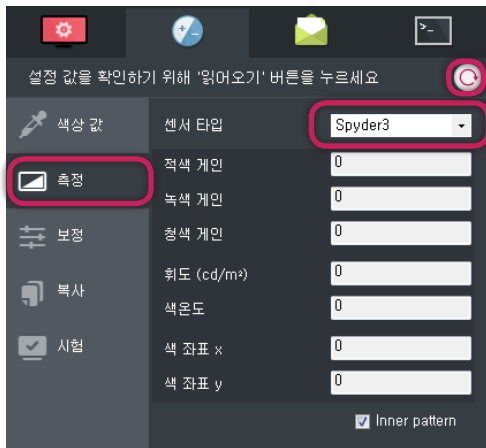
[디바이스 관리]에서 특정 모니터를 선택한 후  (아이오기) 버튼을 누르면 해당 모니터의 색상 정보를 볼 수 있습니다. 변경하려면 각 정보의 우측에 있는 화살표 버튼을 누릅니다. 각 모델의 지원 여부에 따라 [적색 게인], [적색 오프셋], [녹색 게인], [녹색 오프셋], [청색 게인], [청색 오프셋]의 현재 상태를 보거나 설정 변경이 가능합니다. [색 변경 콘솔]의 경우 적/녹/청색의 '+' 부분을 누를 경우 적/녹/청색 게인 값이 올라가서 모니터에서 적/녹/청색 톤이 강해집니다. '-' 부분을 누를 경우에는 반대로 적/녹/청색 게인 값이 내려가 모니터에서 적/녹/청색 톤이 약해집니다. 노랑/시안/마젠타색의 경우는 두가지 게인 값이 동시에 변경됩니다. 노랑색은 적/녹색, 시안은 녹/청색, 마젠타는 청/적색 게인 값들이 변경됩니다. [명암]는 명암 값을 조정하며 모니터 OSD 메뉴 영상의 명암과 동일 합니다. [백라이트]는 모니터 백라이트 값을 조정하며 모니터 OSD 메뉴 영상의 백라이트와 동일 합니다.





[측정] 탭 보기 및 설정 변경

센서를 이용하여 선택된 모니터의 화이트 밸런스를 측정하는 기능을 제공합니다. 지원하는 센서를 PC에 연결한 후 [센서 타입]을 선택합니다. [디바이스 관리]에서 측정할 모니터를 선택 후 화이트 밸런스 탭의  (읽어오기) 버튼을 누르면 센서를 통해 측정된 값을 화면에서 확인할 수 있습니다.



[보정] 탭 보기 및 설정 변경

센서를 이용하여 자동으로 모니터의 화이트 밸런스를 보정할 수 있습니다. 지원하는 센서를 PC에 연결한 후 [디바이스 관리]에서 보정할 모니터를 선택합니다. [센서 타입], [감마], [패턴 수], [위도], [색온도] 등을 설정한 후 [시작] 버튼을 누릅니다.

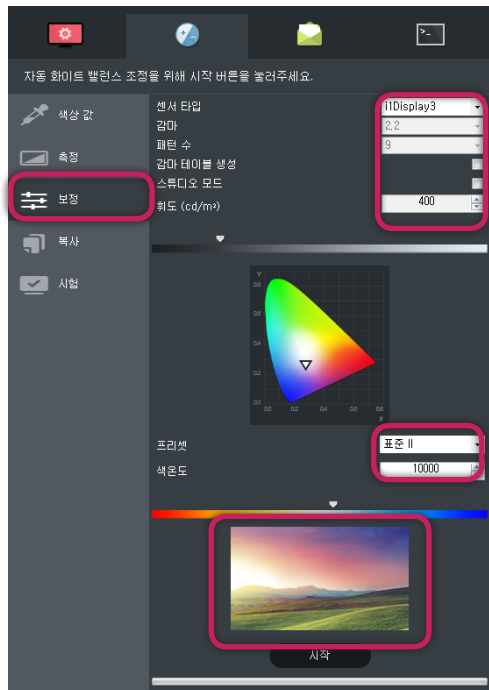
[센서 타입]에서 사용할 센서 종류를 선택할 수 있습니다.

[감마]는 명도 보정값으로 감마 보정을 위한 값입니다. SuperSign C에서는 2.2를 기본 값으로 설정하고 있습니다. [감마 테이블 생성]을 체크하면 감마 테이블을 새로 생성하며, 완료된 후에 파일로 저장할 수 있습니다. 또한 저장된 파일을 이용하여 [복사]에서 다른 모니터에 적용할 수 있습니다. 기본적으로 저장하도록 설정되어 있습니다.

[패턴 수]는 [감마 테이블 생성] 체크 시 색상(R/G/B/W) 별 샘플링 수를 이야기하는 것으로 9/17/33 단계를 선택할 수 있습니다.

[위도]는 모니터의 밝기를 나타내며, 해당 모니터의 최대 위도 Spec.에 따라 조정할 수 있는 위도의 범위가 다릅니다.

[프리셋]은 자주 사용되는 [색온도] 값을 설정해 놓은 것으로 [프리셋] 선택 시 해당 [색온도]로 자동 변경됩니다. [색온도]의 경우 낮으면 이미지가 붉은 톤으로 높으면 푸른 톤으로 변화합니다. 기본 값은 [프리셋]의 표준 II의 값인 10000K로 설정되어 있습니다. 프리뷰 이미지(가상의 모니터 화면)는 색온도의 변경에 따른 이미지 톤의 변화를 상징적으로 보여주는 것으로 색온도의 변화에 따라 이미지 톤이 변경되는 것을 볼 수 있습니다.



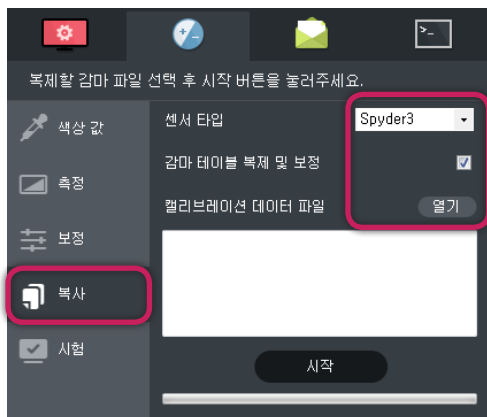
주의

- [보정] 시 사용하는 센서의 성능 및 오차 범위에 따라 [보정] 결과가 다르게 나타날 수 있습니다.
- 프리뷰 이미지의 색감은 사용자의 이해를 돕기 위한 것으로서 실제 모니터의 색상과 일치하지 않을 수 있습니다.
- [긴급 메시지] 동작 중 [보정] 시 동작에 문제가 발생할 수 있습니다.

[복사] 탭 보기 및 설정 변경

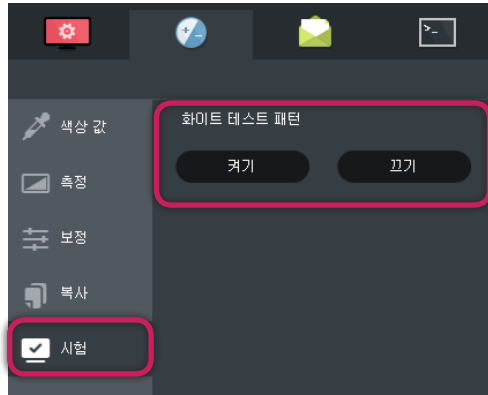
[보정] 기능 사용 시 생성한 [캘리브레이션 데이터 파일]을 특정 모니터에 복사할 수 있습니다. [화이트 밸런스] 탭의 [복사]를 누르고 [디바이스 관리]에서 변경하고자 하는 모니터를 선택 후 [열기]를 눌러 복사하고자 하는 [캘리브레이션 데이터 파일]을 선택합니다.

[감마 테이블 복제 및 보정]을 체크하면 선택되어 있는 센서가 PC와 연결되어 있어야 하며 감마 테이블 복사 후 캘리브레이션을 자동 진행합니다. 설정 값은 [캘리브레이션 데이터 파일] 생성 시 설정되었던 값이 적용됩니다.



[시험] 탭 보기 및 설정 변경

모니터에 [화이트 테스트 패턴]을 켜거나 끄는 기능을 제공합니다. 패턴을 띄울 모니터를 선택한 후 화이트 발란스 탭의 [시험]에서 [켜기] 또는 [끄기] 버튼을 누르시면 됩니다.



Spyder3나 4의 드라이버 설치 방법

- 1 별도 구매하신 Spyder3나 4를 PC의 USB에 연결합니다.
- 2 새 하드웨어 검색 마법사 다이얼로그가 뜨면 [검색할 때 다음 위치 포함]을 선택하시고 [찾아보기] 버튼을 누릅니다.
- 3 SuperSign C v3가 설치되어 있는 폴더 아래에서 드라이버를 검색합니다. 기본 폴더는 아래와 같습니다.
C:\Program Files\WLG Electronics\SuperSign C_v3.0.x\USB Driver\Spyder3
또는 C:\Program Files\WLG Electronics\SuperSign C_v3.0.x\USB Driver\Spyder4
- 4 [확인] 버튼을 누릅니다.
- 5 설치가 완료되면 화이트 발란스 기능을 이용하실 수 있습니다.

[긴급 메시지] 탭 사용

모니터에 긴급 메시지를 작성하여 보낼 수 있습니다. 메시지를 작성하시고 [글자 크기], [글자 색상], [바탕 색상], [디스플레이 위치], [텍스트 스크롤]을 선택한 후 [보내기] 버튼을 누르면 메시지가 전송됩니다. [중지] 버튼을 누르면 선택된 모니터에서 보여지고 있던 긴급 메시지가 종료됩니다.



참고

- 긴급메세지 기능은 네트워크로 연결한 경우에 한해 지원합니다.
- 각 모델의 스펙에 따라 해당 기능 또는 세부 설정 항목을 지원하지 않을 수 있습니다.
- 모델에 따라 지원하지 않는 항목은 비활성화 표시 됩니다.

[명령 콘솔] 탭 사용

명령 콘솔 탭을 누르고 [디바이스 관리]에 있는 특정 모니터를 선택합니다. 명령 콘솔 탭에서 명령을 입력 후 [보내기] 버튼을 누르면 응답 창에서 해당 명령에 대한 응답을 확인할 수 있습니다.



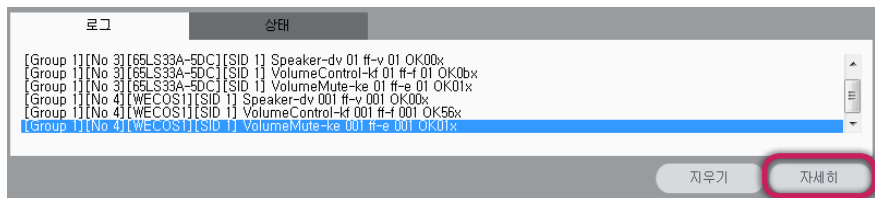
참고

- 모니터를 네트워크로 연결한 경우 전원 켜짐 동작에 관련된 명령어는 동작하지 않습니다.
예) ka 01 01, mc 01 08, mc 01 C4
- 세트 ID로 명령어(Command)를 보내는 경우, 지정한 세트에 데이터가 반영되며 각각의 세트는 응답(ACK)을 보냅니다. 세트 ID로 숫자 0을 보낼 경우 모든 세트에 반영되며, 응답(ACK)을 보내지 않습니다.

[로그] 탭 사용

명령에 따른 수행 결과를 보여줍니다. [자세히] 버튼을 누르면 팝업으로 자세한 정보가 나타납니다. [파일로 내보내기] 버튼을 클릭하면 해당 정보를 파일로 내려 받을 수 있습니다. [명령 재실행] 버튼을 누르면 선택된 실패한 명령 동작들을 다시 실행할 수 있습니다.

화면 좌측 내비게이션 버튼을 사용하여 로그 페이지를 탐색할 수 있습니다.



상세 로그

10/13

번호	그룹명	모델명	IP / 포트	명령	상태	발송 시간
461	Group 1	WEBOS2	COM3	l 001 #	✖	2015-12-09 19:05:54
462	Group 1	WEBOS2	COM3	km 001 #	✖	2015-12-09 19:05:54
463	Group 1	WEBOS2	COM3	th 001 #	✖	2015-12-09 19:05:55
464	Group 1	WEBOS2	COM3	tw 001 #	✖	2015-12-09 19:05:55
465	Group 1	WEBOS2	COM3	ts 001 #	✖	2015-12-09 19:05:55
466	Group 1	55SMFB-BD	10.196.7.54	ka 001 #	✓	2015-12-10 09:20:02
467	Group 1	55SMFB-BD	10.196.7.54	xb 001 #	✓	2015-12-10 09:20:02
468	Group 1	55SMFB-BD	10.196.7.54	dz 001 #	✓	2015-12-10 09:20:02
469	Group 1	55SMFB-BD	10.196.7.54	kc 001 #	!	2015-12-10 09:20:02
470	Group 1	55SMFB-BD	10.196.7.54	dx 001 #	✓	2015-12-10 09:20:02
471	Group 1	55SMFB-BD	10.196.7.54	dn 001 #	✓	2015-12-10 09:20:03
472	Group 1	55SMFB-BD	10.196.7.54	sv 001 02 #	✓	2015-12-10 09:20:03
473	Group 1	55SMFB-BD	10.196.7.54	ty 001 #	✓	2015-12-10 09:20:03
474	Group 1	55SMFB-BD	10.196.7.54	tz 001 #	✓	2015-12-10 09:20:03
475	Group 1	69LS33A-5DC	10.196.18.86	ka 01 #	✓	2015-12-10 09:20:07
476	Group 1	69LS33A-5DC	10.196.18.86	xb 01 #	!	2015-12-10 09:20:07
477	Group 1	69LS33A-5DC	10.196.18.86	dx 01 #	!	2015-12-10 09:20:07
478	Group 1	69LS33A-5DC	10.196.18.86	dn 01 #	✓	2015-12-10 09:20:08
479	Group 1	69LS33A-5DC	10.196.18.86	dw 01 #	✓	2015-12-10 09:20:08
480	Group 1	69LS33A-5DC	10.196.18.86	sv 01 02 #	✓	2015-12-10 09:20:08
481	Group 1	69LS33A-5DC	10.196.18.86	ty 01 #	✓	2015-12-10 09:20:08

명령 재실행 | 파일로 내보내기 | 로그 삭제 | 닫기



참고

- ✓ : 명령 성공
- ! : 명령 실패
- ✖ : 해당 모니터는 삭제됨
- ! : 지원하지 않는 기능

[상태] 탭 사용

모니터의 상태를 보여줍니다. [자세히] 버튼을 누르면 팝업으로 모니터링 상태 정보 창이 나타납니다. 상태 정보 창에서는 연결 유/무, 팬 동작 유/무, 온도(섭씨)/크리터컬 온도, 입력 유/무 등을 표로 볼 수 있습니다. [파일로 내보내기] 버튼을 클릭하면 해당 정보를 파일로 내려 받을 수 있습니다.



모니터 상태

Group1
- OK(0), NG(15) @2014-08-19 02:28:51

번호	모델명	IP Address	Network	팬	온도	입력	RGB Sensor	시간
1	84WT70PS-UJL	10.196.6.158	NG	-	-	-	-	2014-08-19 10:29:30
2	84WT70PS-UJL	10.196.6.45	NG	-	-	-	-	2014-08-19 10:29:31
3	42LS33A	10.196.7.69	NG	-	-	-	-	2014-08-19 10:29:31
4	55LV75A-4BL	10.196.7.174	NG	-	-	-	-	2014-08-19 10:29:31
5	55LV35A-5BC	10.196.7.178	NG	-	-	-	-	2014-08-19 11:37:55
6	47LV35A	10.196.7.177	NG	-	-	-	-	2014-08-19 11:39:26
7	55LV35A-5BC	10.196.7.178	OK	N/A	26°C/(80)	NG	N/A	2014-08-19 11:42:27
8	47LV35A	10.196.7.177	NG	-	-	-	-	2014-08-19 11:43:28
9	55LV35A-5BC	10.196.7.178	NG	-	-	-	-	2014-08-19 11:44:52
10	47LV35A	10.196.7.178	NG	-	-	-	-	2014-08-19 11:56:06
11	47LV35A	10.196.7.177	NG	-	-	-	-	2014-08-19 12:00:21
12	55LV35A	10.196.7.153	NG	-	-	-	-	2014-08-19 12:00:22
13	47LV35A	10.196.7.178	NG	-	-	-	-	2014-08-19 12:00:22
14	47LV35A	10.196.7.178	NG	-	-	-	-	2014-08-19 12:02:30
15	47LV35A	10.196.7.178	OK	N/A	24°C/(80)	NG	N/A	2014-08-19 02:21:37

파일로 내보내기 로그 삭제 닫기



참고

- SuperSign C V3의 지원 목록에 없는 모니터의 경우 해당 기능이 동작하지 않습니다.



기술지원

<http://www.lgecommercial.com>

- 최신버전의 프로그램 및 매뉴얼 등을 인터넷을 통해 다운로드 받으실 수 있습니다.
- 자세한 내용은 기술지원 서비스 안내 사이트를 참조하세요.

LG전자 서비스센터 대표 전화번호

사용불편 및 고장접수는 (전국어디서나)

1544-8777

• 전화 걸기 전

제품 모델명, 고장상태, 전화번호, 주소를 정확히 알고 계시면 보다 빠른 서비스를 받으실 수 있습니다.

• 전화 연결 시

ARS 안내에 따라 제품을 정확하게 선택하시면 해당 제품의 전문 상담원에게 최고의 서비스를 받으실 수 있습니다.

고객 상담실(제안 및 불만사항) 080-023-7777

본 제품에 탑재된 GPL, LGPL, MPL 및 그 외 오픈소스 라이선스 하에 개발된 소스 코드를 얻으려면,

<http://opensource.lge.com> 를 방문하십시오.

소스 코드를 비롯하여 해당하는 모든 라이선스의 내용 및 저작권 표시, 보증 책임이 없다는 표시를 다운로드 할 수 있습니다.

본 제품을 구매하신 후 3년 내에 opensource@lge.com 로 e-mail을 보내 본 제품에 탑재된 소프트웨어의 오픈 소스 코드를 요청하실 경우, 매체 비용, 운반비 등 제공에 필요한 최소한의 비용을 받고 CD-ROM에 담아 제공해 드립니다.